



ECOWAY

KOBELCO
神戸製鋼グループ

2012年度 第1四半期決算 及び 業績見通しについて

2012年7月30日



株式会社 **神戸製鋼所**



報告事項

1. 第1四半期決算
2. 2012年度業績見通し



ECOWAY

KOBELCO

神戸製鋼グループ

1. 第1四半期決算



ECOWAY

2012年度 第1四半期実績

(単位:億円)

	2011年度 1Q実績 ①	2012年度 1Q実績 ②	差異 ②-①
売上高	4,714	4,341	△372
営業損益	290	△27	△318
経常損益	239	△104	△344
特別損益	0	△141	△141
当期損益	98	△322	△420



ECOWAY

第1四半期 セグメント別売上高

(単位:億円)

	2011年度 1Q実績 ①	2012年度 1Q実績 ②	差異 ②-①
鉄鋼	1,956	1,922	△33
溶接	216	213	△2
アルミ・銅	793	719	△74
機械	411	397	△14
資源・エンジニアリング	124	71	△52
神鋼環境ソリューション	124	136	+12
コベルコ建機	977	801	△175
コベルコクレーン	118	95	△22
その他	147	139	△7
消去	△155	△156	△1
合 計	4,714	4,341	△372



ECOWAY

第1四半期 セグメント別経常損益

(単位:億円)

	2011年度 1Q実績 ①	2012年度 1Q実績 ②	差異 ②-①
鉄鋼	33	△189	△223
溶接	13	5	△8
アルミ・銅	53	17	△35
機械	33	24	△8
資源・エンジニアリング	△6	△5	+0
神鋼環境ソリューション	4	△1	△5
コベルコ建機	111	39	△72
コベルコクレーン	△4	△4	△0
その他	12	10	△1
消去	△11	△0	+10
合 計	239	△104	△344



ECOWAY

KOBELCO

神戸製鋼グループ

2. 2012年度業績見通し



ECOWAY

2012年度 業績見通し

(単位:億円)

	2011年度 実績			2012年度 見通し			差異	
	上期①	下期	年度②	上期③	下期	年度④	上期 ③-①	年度 ④-②
売上高	9,600	9,046	18,646	8,900	9,200	18,100	△700	△546
営業損益	519	85	605	△100	350	250	△619	△355
経常損益	385	△47	337	△250	150	△100	△635	△437
特別損益	0	△60	△60	△160	△100	△260	△160	△200
当期純損益	173	△316	△142	△450	0	△450	△623	△308



ECOWAY

2012年度 セグメント別売上高

(単位:億円)

	2011年度 実績			2012年度 見通し			差異	
	上期①	下期	年度②	上期③	下期	年度④	上期 ③-①	年度 ④-②
鉄鋼	4,201	4,341	8,542	3,900	4,000	7,900	△301	△642
溶接	422	421	844	430	430	860	+8	+16
アルミ・銅	1,553	1,345	2,899	1,400	1,300	2,700	△153	△199
機械	801	726	1,528	860	880	1,740	+59	+212
資源・エンジニアリング	302	255	558	210	270	480	△92	△78
神鋼環境ソリューション	298	413	711	300	435	735	+2	+24
コベルコ建機	1,801	1,269	3,071	1,500	1,550	3,050	△301	△21
コベルコクレーン	229	250	480	240	250	490	+11	+10
その他	311	380	691	290	440	730	△21	+39
消去	△322	△358	△681	△230	△355	△585	+92	+96
合 計	9,600	9,046	18,646	8,900	9,200	18,100	△700	△546



ECOWAY

2012年度 セグメント別経常損益

(単位:億円)

	2011年度 実績			2012年度 見通し			差異	
	上期①	下期	年度②	上期③	下期	年度④	③-①	④-②
鉄鋼	35	△181	△146	△330	△70	△400	△365	△254
溶接	21	9	31	10	15	25	△11	△6
アルミ・銅	70	△9	60	10	40	50	△60	△10
機械	56	42	98	20	40	60	△36	△38
資源・エンジニアリング	6	△2	3	△20	0	△20	△26	△23
神鋼環境ソリューション	14	27	42	5	35	40	△9	△2
コベルコ建機	185	43	228	50	60	110	△135	△118
コベルコクレーン	1	0	1	△5	△10	△15	△6	△16
その他	26	45	72	15	55	70	△11	△2
消去	△31	△22	△54	△5	△15	△20	+26	+34
合計	385	△47	337	△250	150	△100	△635	△437



ECOWAY

セグメントの概況【鉄鋼】

(単位:億円)

	2011年度 実績			2012年度 見通し			差異 年度 ②-①
	上期	下期	年度①	上期	下期	年度②	
売上高	4,201	4,341	8,542	3,900	4,000	7,900	△642
経常損益	35	△181	△146	△330	△70	△400	△254
(内 在庫評価影響)	(110)	(△120)	(△10)	(△110)	(△10)	(△120)	(△110)

- ・ 第1四半期の需要は自動車向けを中心に堅調に推移したが、年度全体ではエコカー補助金終了の反動や造船の落ち込みの影響により、前年度並みと想定。
- ・ 当社の生産は、東日本大震災やタイの洪水影響があった前年度に比べ微増の計画。



ECOWAY

【鉄鋼】生産・販売状況

	2011年度				2012年度
	1Q実績	上期	下期	年度	1Q実績
全国粗鋼 (万t)	2,637	5,332	5,315	10,646	2,764
全国在庫水準 (万t)	556	564	551	-	5月末 553
薄板3品在庫水準 (万t)	421	438	411	-	5月末 407
国内自動車生産台数(万台)	152	390	537	927	4-5月計 158
< 当社 >					
粗鋼生産 (万t)	175	363	353	716	166
鋼材販売量 (万t)	144	298	303	601	143
(内 国内)	(95)	(201)	(221)	(422)	(101)
(内 輸出)	(49)	(97)	(82)	(179)	(42)
鋼材販売単価 (千円/t)	85.2	88.6	88.6	88.6	83.4
鋼材輸出比率(金額ベース)	31.9%	29.2%	23.3%	26.2%	26.6%

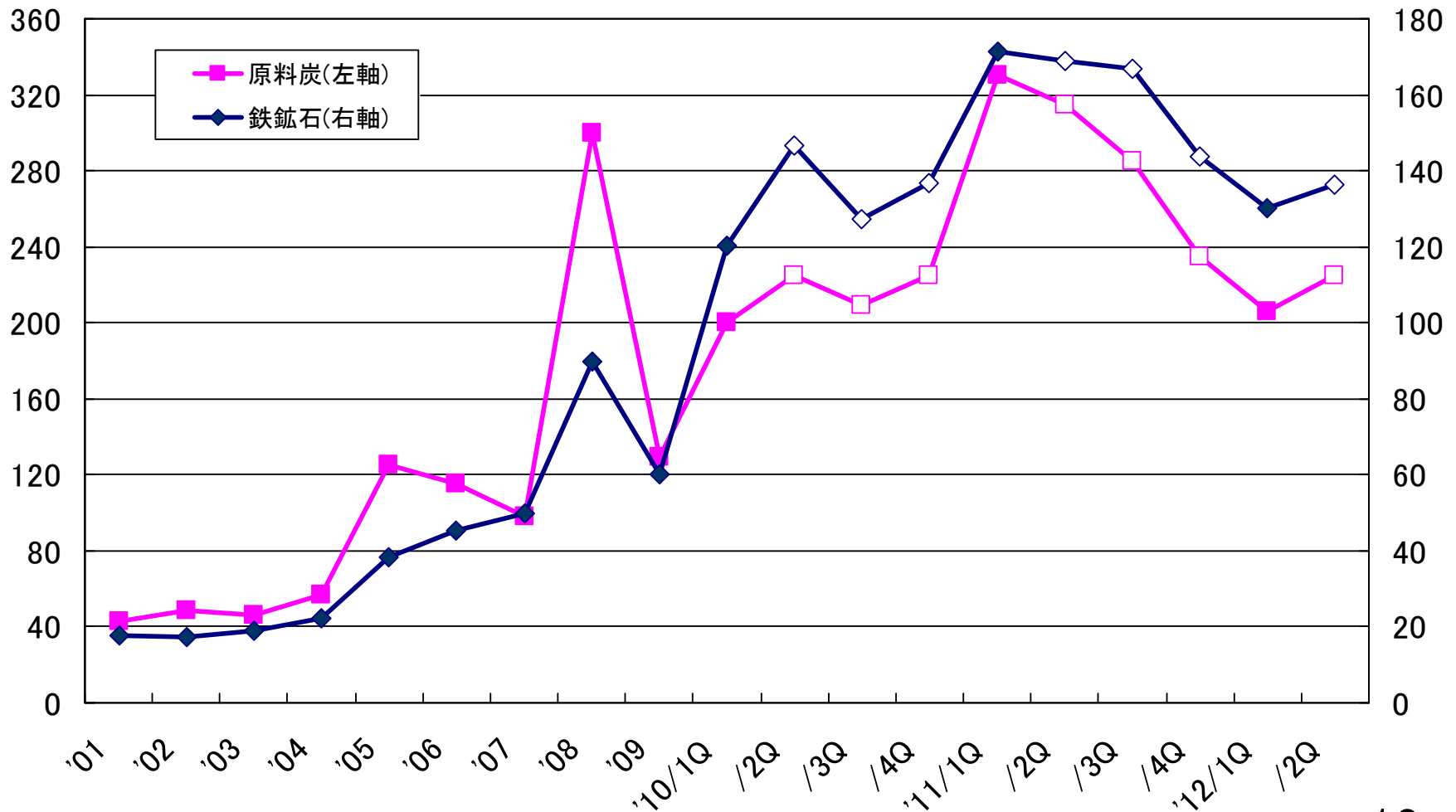


ECOWAY

【鉄鋼】鉄鉱石と原料炭(強粘炭)価格推移

(原料炭: \$/トン)

(鉄鉱石: \$/トン)

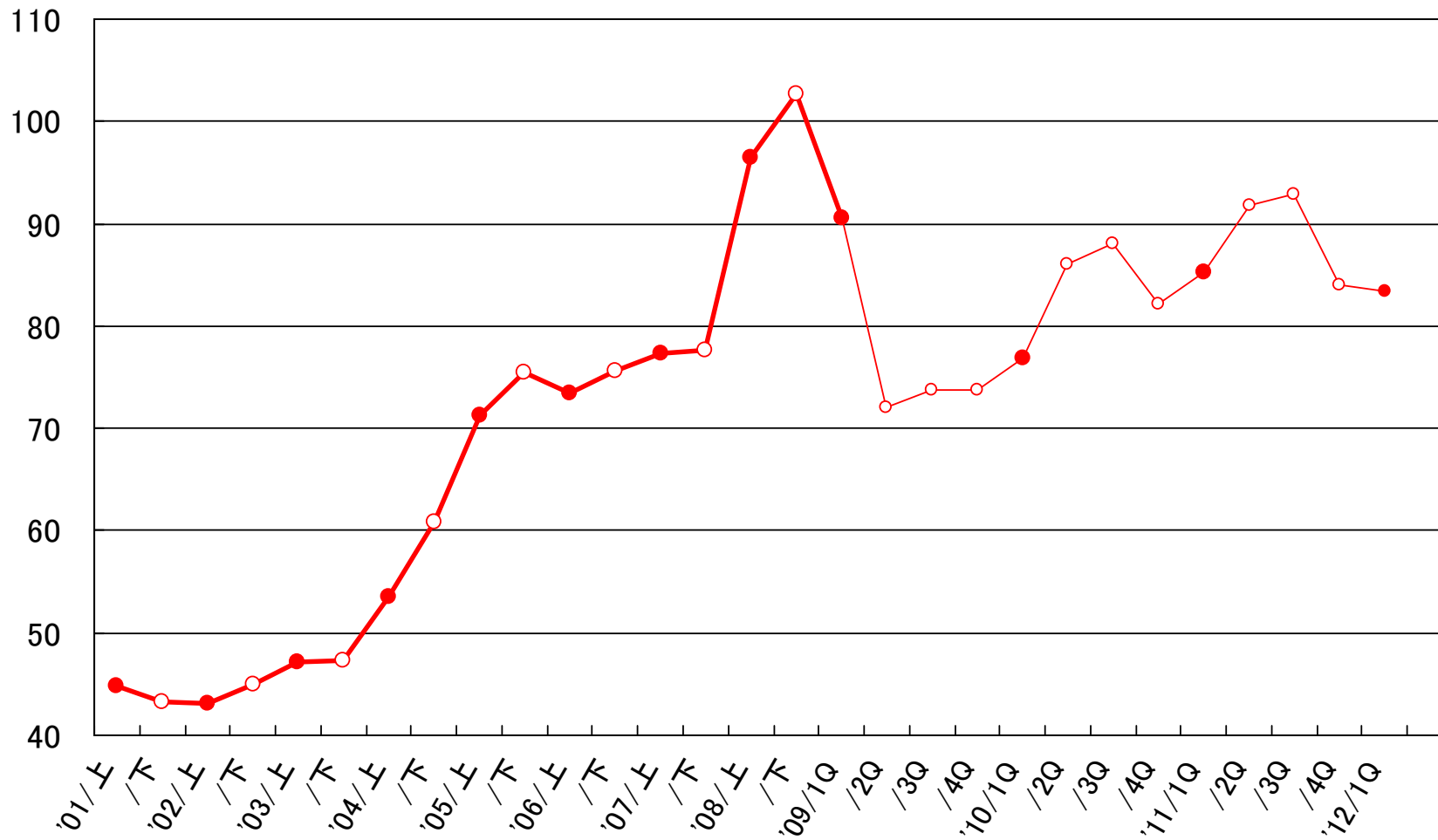




ECOWAY

【鉄鋼】鋼材単価の推移

(単位: 千円/トン)





ECOWAY

セグメントの概況【溶接】

(単位:億円)

	2011年度 実績			2012年度 見通し			差異 年度 ②-①
	上期	下期	年度①	上期	下期	年度②	
売上高	422	421	844	430	430	860	+16
経常損益	21	9	31	10	15	25	△6

＜溶接材料 需要動向＞

(単位:千トン)

	2011年度実績				2012年度見通し	
	1Q実績	上期	下期	年度	1Q実績	上期
国内需要 (輸入材除く)	59	115	118	233	57	114

＜当社グループ販売状況＞

国内	34	65	68	133	34	67
海外	51	101	94	195	50	106
グループ合計	85	166	162	328	84	173

- ・ 国内需要は建築、造船分野が厳しい状況であるが、海外は東南アジアが好調。
- ・ 円高により海外材の流入が増加。原料価格が高騰。



ECOWAY

セグメントの概況【アルミ・銅】

(単位:億円)

	2011年度 実績			2012年度 見通し			差異 年度 ②-①
	上期	下期	年度①	上期	下期	年度②	
売上高	1,553	1,345	2,899	1,400	1,300	2,700	△199
経常損益	70	△9	60	10	40	50	△10
(内 在庫評価影響)	(10)	(5)	(15)	(△20)	(0)	(△20)	(△35)

- ・ 第一四半期の需要は、缶材及び自動車向けが堅調に推移したが、半導体分野向けが低迷。年間全体では、タイの洪水影響が大きかった前年度比増加を想定。
- ・ 地金価格の下落に伴う在庫評価のマイナス影響により減益の見通し。



ECOWAY

【アルミ・銅】需要動向と当社販売状況

(単位:千トン)

	2011年度実績				2012年度見通し	
	1Q実績	上期	下期	年度	1Q実績	上期
軽圧品需要 (千トン)		1,001	1,001	2,002		1,010
アルミ板		616	564	1,180		609
アルミ押出		385	437	822		401
内 缶材(国内)		229	186	415		220
伸銅品需要 (千トン)		273	252	525		269
板 条		204	192	396		200
銅 管		69	60	129		69
< 当社の販売状況 >						
アルミ圧延品 国内 (千トン)	60	117	109	226	61	120
輸出 (千トン)	13	23	18	41	11	22
銅板条 (千トン)	13	25	22	47	12	24
銅 管 (千トン)	23	44	35	79	21	42



ECOWAY

セグメントの概況【機械】

(単位:億円)

	2011年度 実績			2012年度 見通し			差異 年度 ②-①
	上期	下期	年度①	上期	下期	年度②	
売上高	801	726	1,528	860	880	1,740	+212
経常損益	56	42	98	20	40	60	△38
受注高	687	763	1,450	720	729	1,450	0

- ・ 受注は引き続き堅調。
- ・ 利益水準は円高の影響で前年度比悪化の見通し。



ECOWAY

セグメントの概況【資源・エンジニアリング】

(単位:億円)

	2011年度 実績			2012年度 見通し			差異 年度 ②-①
	上期	下期	年度①	上期	下期	年度②	
売上高	302	255	558	210	270	480	△78
経常損益	6	△2	3	△20	0	△20	△23
受注高	208	84	292	150	400	550	+258

- ・ 欧州の債務危機の影響等により海外大型プラントが遅延傾向。
- ・ 受注環境回復の見通しは不透明。



ECOWAY

セグメントの概況【神鋼環境ソリューション】

(単位:億円)

	2011年度 実績			2012年度 見通し			差異 年度 ②-①
	上期	下期	年度①	上期	下期	年度②	
売上高	298	413	711	300	435	735	+24
経常損益	14	27	42	5	35	40	△2



ECOWAY

セグメントの概況【コベルコ建機】

(単位:億円)

	2011年度 実績			2012年度 見通し			差異 年度 ②-①
	上期	下期	年度①	上期	下期	年度②	
売上高	1,801	1,269	3,071	1,500	1,550	3,050	△21
経常損益	185	43	228	50	60	110	△118

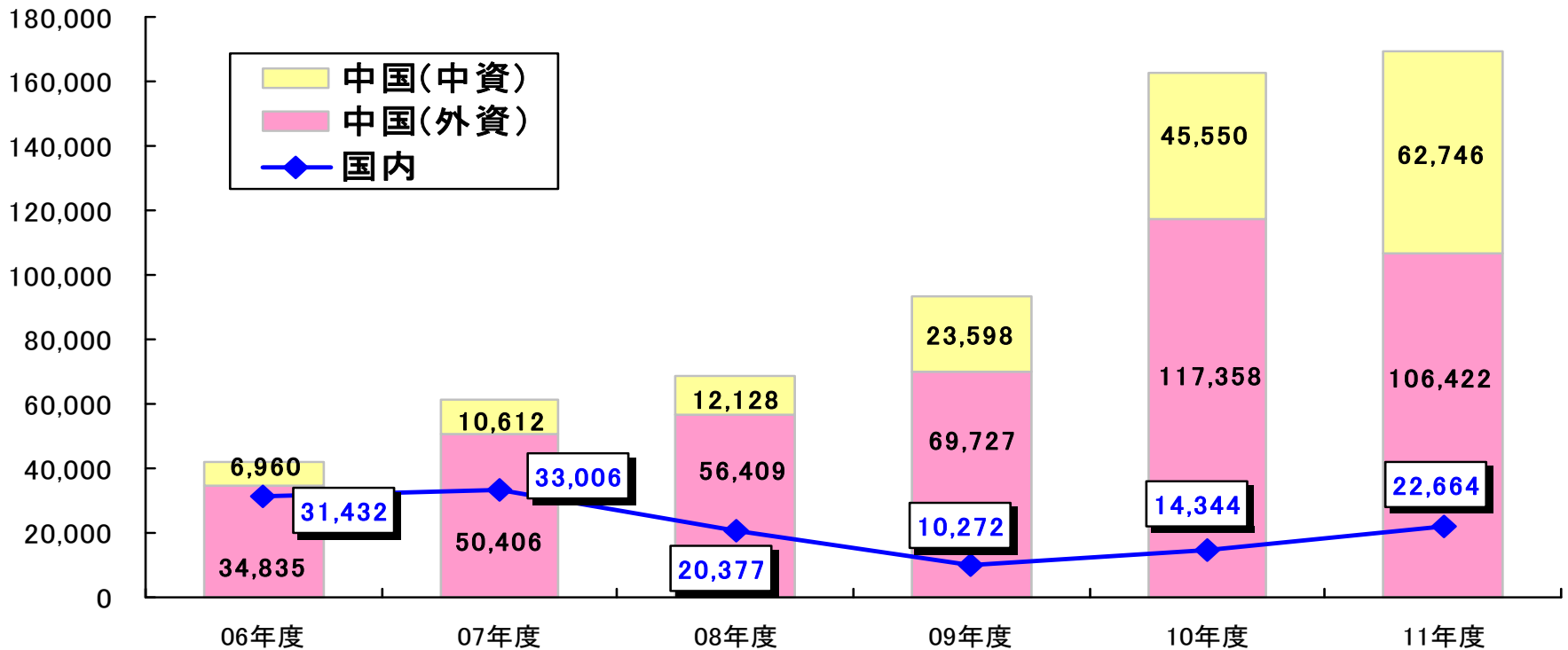
- ・ 中国の需要回復時期は不透明。日本、東南アジアの需要は堅調に推移する見込み。
- ・ 中国での販売落ち込みにより、前年度に比べ大幅な減益の見通し。



ECOWAY

【コベルコ建機】ショベル需要動向

(単位:台)



		11年度実績			12年度見通し
		上期	下期	年度	上期
国内		8,960	13,704	22,664	11,900
中国※	外資	78,974	27,448	106,422	43,251
	中資	43,608	19,138	62,746	29,987
	合計	122,582	46,586	169,168	73,238

(※中国は1-12月でミニ含む 出典:中国工程机械工业协会)



ECOWAY

セグメントの概況【コベルコクレーン】

(単位:億円)

	2011年度 実績			2012年度 見通し			差異 年度 ②-①
	上期	下期	年度①	上期	下期	年度②	
売上高	229	250	480	240	250	490	+10
経常損益	1	0	1	△5	△10	△15	△16

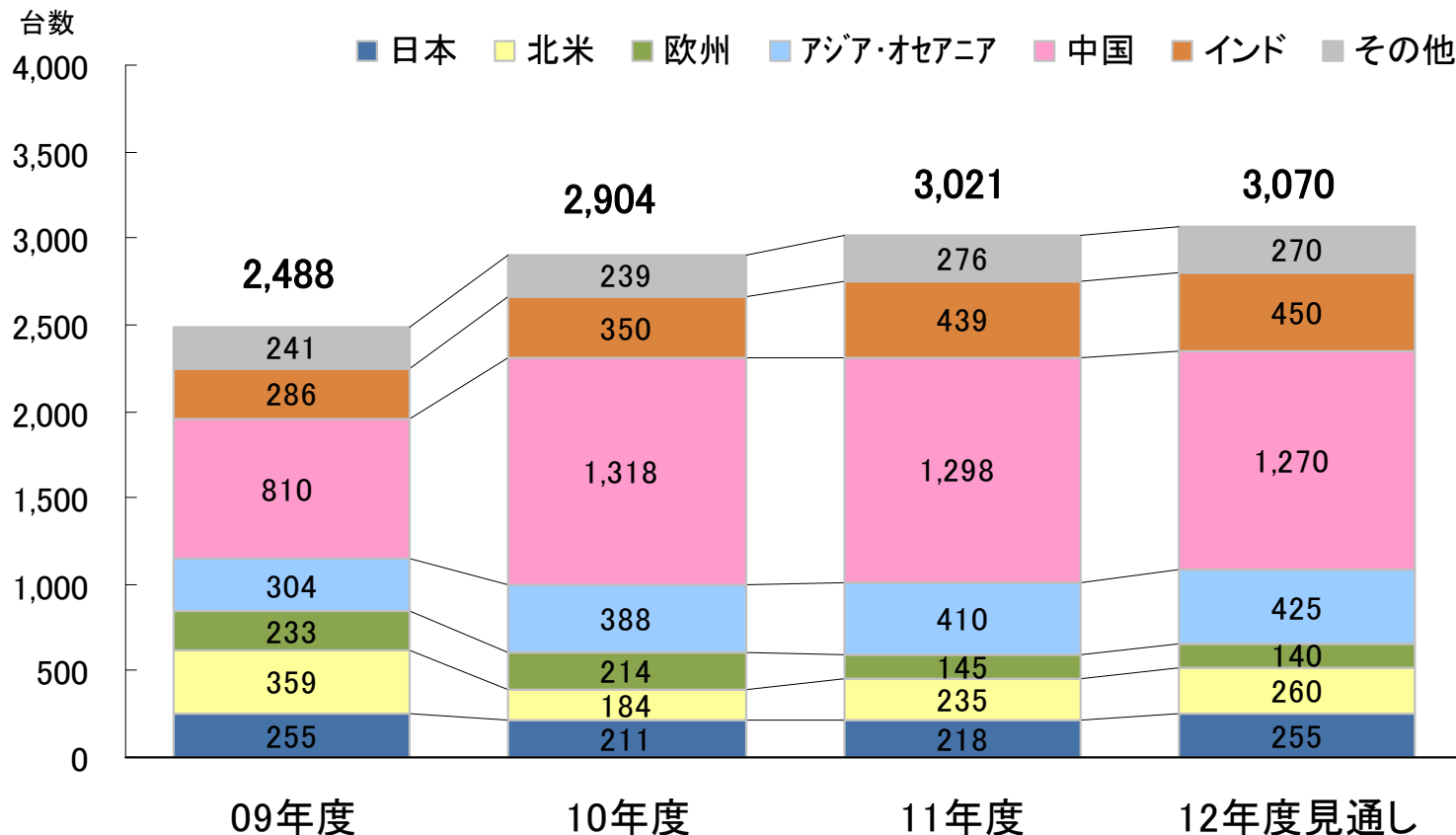
- ・ 国内需要は、震災復興関連で堅調に推移。北米需要も回復傾向。
- ・ 円高の影響およびインド・中国での現地生産開始に伴う初期投資負担もあり、前年度に比べ減益の見通し。



ECOWAY

【コベルコクレーン】 クローラクレーンの世界需要(※当社推定)

(単位:台)



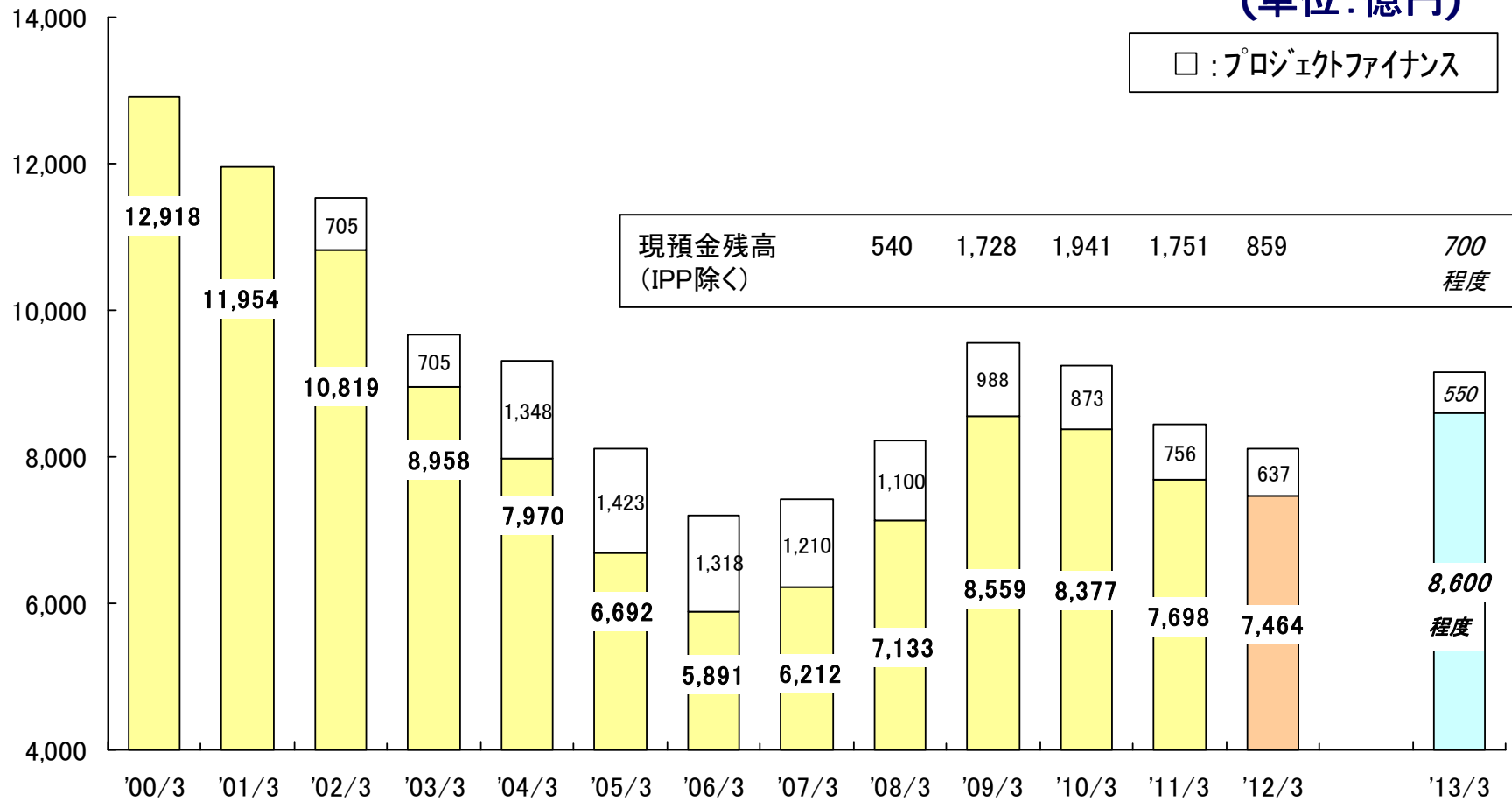


ECOWAY

外部負債残高

(単位:億円)

□ : プロジェクトファイナンス



現預金残高 (IPP除く)	540	1,728	1,941	1,751	859	700
						程度

	10年度末 実績	11年度末 実績	12年度末 見通し
D/Eレシオ	1.36倍	1.37倍	1.7倍程度



ECOWAY

フリーキャッシュ・フロー

(単位:億円)

	2011年度 実績 ①	2012年度 見通し			差異 年度 ②-①
		上期	下期	年度②	
営業キャッシュ・フロー	237	200	250	450	+213
投資キャッシュ・フロー	△ 827	△ 800	△ 850	△ 1,650	△ 823
フリーキャッシュ・フロー	△ 590	△ 600	△ 600	△ 1,200	△ 610
IPP含む フリーキャッシュ・フロー	△ 457	△ 510	△ 540	△ 1,050	△ 593



ECOWAY

KOBELCO

神戸製鋼グループ

(ご参考)



ECOWAY

KOBELCO

神戸製鋼グループ

(余 白)



ECOWAY

全社経常損益差異内訳 【11年度1Q⇒12年度1Q】

(単位:億円)

	2011年度実績				2012年度見通し			
	1Q	上期	下期	年度	1Q	上期	下期	年度
経常損益	239	385	△48	337	△104	△250	150	△100
			△344					

増益要因		減益要因	
原料価格	+ 55	生産・出荷	△ 110
総コスト削減	+ 45	鉄鋼在庫評価影響	△ 195
		アルミ・銅在庫評価影響	△ 25
		連結子会社・持分法	△ 80
		その他	△ 34
合計	+ 100	合計	△ 444



ECOWAY

鉄鋼)經常損益差異内訳 【11年度1Q⇒12年度1Q】

(単位:億円)

	2011年度実績				2012年度見通し			
	1 Q	上期	下期	年度	1 Q	上期	下期	年度
經常損益	33	35	△181	△146	△189	△330	△70	△400

増益要因		減益要因	
原料価格	+ 55	生産・出荷	△ 95
総コスト削減	+ 35	在庫評価影響	△ 195
為替影響	+ 5	その他	△ 28
合計	+ 95	合計	△ 318



ECOWAY

全社経常損益差異内訳【11年度⇒12年度】

(単位:億円)

	2011年度実績			2012年度見通し		
	上期	下期	年度	上期	下期	年度
経常損益	385	△47	337	△250	150	△100
				△437		

増益要因		減益要因	
原料価格	+ 475	生産・出荷	△ 740
総コスト削減	+ 255	鉄鋼在庫評価影響	△ 110
		アルミ・銅在庫評価影響	△ 35
		連結子会社・持分法	△ 150
		その他	△ 132
合計	+ 730	合計	△ 1,167



ECOWAY

KOBELCO

神戸製鋼グループ

鉄鋼)經常損益差異内訳【11年度⇒12年度】

(単位:億円)

	2011年度実績			2012年度見通し		
	上期	下期	年度	上期	下期	年度
經常損益	35	△181	△146	△330	△70	△400
				△254		

増益要因		減益要因	
原料価格	+ 475	生産・出荷	△ 735
総コスト削減	+ 245	在庫評価影響	△ 110
		為替影響	△ 10
		その他	△ 119
合計	+ 720	合計	△ 974



ECOWAY

KOBELCO

神戸製鋼グループ

全社経常損益差異内訳【11年度上期⇒12年度上期】

(単位:億円)

	2011年度実績			2012年度見通し		
	上期	下期	年度	上期	下期	年度
経常損益	385	△47	337	△250	150	△100
	△635					

増益要因		減益要因	
原料価格	+ 195	生産・出荷	△ 400
総コスト削減	+ 105	鉄鋼在庫評価影響	△ 220
		アルミ・銅在庫評価影響	△ 30
		連結子会社・持分法	△ 180
		その他	△ 105
合計	+ 300	合計	△ 935



ECOWAY

鉄鋼)経常損益差異内訳【11年度上期⇒12年度上期】

(単位:億円)

	2011年度実績			2012年度見通し		
	上期	下期	年度	上期	下期	年度
経常損益	35	△181	△146	△330	△70	△400
						

増益要因		減益要因	
原料価格	+ 195	生産・出荷	△ 380
総コスト削減	+ 100	在庫評価影響	△ 220
為替影響	+ 10	その他	△ 70
合計	+ 305	合計	△ 670



ECOWAY

全社経常損益差異内訳【11年度下期⇒12年度上期】

(単位:億円)

	2011年度実績			2012年度見通し		
	上期	下期	年度	上期	下期	年度
経常損益	385	△47	337	△250	150	△100
		└───┬───┘			└───┬───┘	
		△203			△203	

増益要因		減益要因	
原料価格	+ 205	生産・出荷	△ 355
総コスト削減	+ 100	アルミ・銅在庫評価影響	△ 25
鉄鋼在庫評価影響	+ 10	連結子会社・持分法	△ 55
		その他	△ 83
合計	+ 315	合計	△ 518



ECOWAY

鉄鋼)経常損益差異内訳【11年度下期⇒12年度上期】

(単位:億円)

	2011年度実績			2012年度見通し		
	上期	下期	年度	上期	下期	年度
経常損益	35	△181	△146	△330	△70	△400
		└──────────┘		└──────────┘		
			△149			

増益要因		減益要因	
原料価格	+ 205	生産・出荷	△ 360
総コスト削減	+ 100	為替影響	△ 50
在庫評価影響	+ 10	その他	△ 54
合計	+ 315	合計	△ 464



ECOWAY

全社経常損益差異内訳【12年度 上期⇒下期】

(単位:億円)

	2011年度実績			2012年度見通し		
	上期	下期	年度	上期	下期	年度
経常損益	385	△47	337	△250	150	△100
				└ +400 ─┘		

増益要因		減益要因	
生産・出荷	+ 10		
原料価格	+ 75		
総コスト削減	+ 40		
鉄鋼在庫評価影響	+ 100		
アルミ・銅在庫評価影響	+ 20		
連結子会社・持分法	+ 80		
その他	+ 75		
合計	+ 400	合計	0



鉄鋼)經常損益差異内訳【12年度 上期⇒下期】

(単位:億円)

	2011年度実績			2012年度見通し		
	上期	下期	年度	上期	下期	年度
經常損益	35	△181	△146	△330	△70	△400
				└ +260 ─┘		

増益要因		減益要因	
生産・出荷	+ 5		
原料価格	+ 75		
総コスト削減	+ 40		
在庫評価影響	+ 100		
為替影響	+ 30		
その他	+ 10		
合計	+ 260	合計	0



ECOWAY

設備投資の状況

(単位:億円)

	2009年度 実績	2010年度 実績	2011年度 実績①	2012年度 見通し②	差異 ②-①
設備投資<計上>	1,287	913	960	1,300	+340
対減価償却費	108%	80%	81%	118%	-
" (IPP除く)	1,286	909	957	1,296	+339

設備投資<支払い>	1,282	966	832	1,300	+468
対減価償却費	108%	84%	71%	118%	-
" (IPP除く)	1,280	963	830	1,295	+465

減価償却費	1,188	1,148	1,180	1,100	△80
" (IPP除く)	1,076	1,049	1,091	1,011	△80



ECOWAY

従業員数推移

(単位：人)

	2011年度 実績①	2012年度 見通し②	差異 ②-①
連結従業員数	35,496	37,100	+1,604
(単独)	10,370	10,640	+270



企業理念

1. 信頼される技術、製品、サービスを提供します
2. 社員一人ひとりを活かし、グループの和を尊びます
3. たゆまぬ変革により、新たな価値を創造します

以上の理念の下、グループ全体としての企業価値を向上させます。



将来見通しに関する注意事項

- 本日のプレゼンテーションの中には、弊社の予想、確信、期待、意向および戦略など、将来の予測に関する内容が含まれています。これらは、弊社が現在入手可能な情報による判断および仮定に基づいており、判断や仮定に内在する不確定性および今後の事業運営や内外の状況変化による変動可能性など様々な要因によって、実際に生じる結果が予測内容とは実質的に異なってしまう可能性があります。弊社は、将来予測に関するいかなる内容についても、改訂する義務を負うものではありません。
- 上記の不確実性および変動の要因としては、以下に挙げる内容を含んでいます。また、要因はこれらに限定されるわけではありません。
 - 主要市場における経済情勢および需要・市況の変動
 - 主要市場における政治情勢や貿易規制等各種規制
 - 為替相場の変動
 - 原材料のアベイラビリティや市況
 - 競争企業の製品・サービス、価格政策、アライアンス、M&Aなどの事業展開
 - 弊社の提携関係に関する提携パートナーの戦略変化