



ECOWAY

2012年度 第3四半期決算 および 業績見通しについて

2013年2月1日



株式会社 **神戸製鋼所**



ECOWAY

報告事項

1. 2012年度 第3四半期実績
2. 2012年度 業績見通し



ECOWAY

KOBELCO

神戸製鋼グループ

1. 2012年度 第3四半期実績



ECOWAY

2012年度 第3四半期実績

(単位:億円)

| | 2011年度 | | | 2012年度 | | | 差異 ②-① |
|------|----------|----------|-----------|----------|----------|-----------|-----------|
| | 上期 実績 | 3Q 実績 | 3Q累計 ① | 上期 実績 | 3Q 実績 | 3Q累計 ② | |
| 売上高 | 9,600 | 4,494 | 14,095 | 8,585 | 3,891 | 12,477 | △1,618 |
| 営業損益 | 519 | 171 | 691 | 55 | 8 | 64 | △626 |
| 経常損益 | 385 | 116 | 501 | △110 | △52 | △162 | △664 |
| 特別損益 | 0 | △138 | △138 | △180 | 152 | △27 | +111 |
| 当期損益 | 173 | △47 | 125 | △381 | 155 | △226 | △352 |



ECOWAY

第3四半期 セグメント別売上高

(単位:億円)

| | 2011年度 | | | 2012年度 | | | 差異 ②-① |
|-------------|----------|----------|-----------|----------|----------|-----------|-----------|
| | 上期 実績 | 3Q 実績 | 3Q累計 ① | 上期 実績 | 3Q 実績 | 3Q累計 ② | |
| 鉄鋼 | 4,201 | 2,222 | 6,423 | 3,836 | 1,789 | 5,625 | △798 |
| 溶接 | 422 | 206 | 629 | 420 | 195 | 616 | △12 |
| アルミ・銅 | 1,553 | 693 | 2,247 | 1,376 | 613 | 1,990 | △256 |
| 機械 | 801 | 327 | 1,129 | 808 | 338 | 1,147 | +17 |
| 資源・エンジニアリング | 302 | 129 | 432 | 179 | 92 | 271 | △161 |
| 神鋼環境ソリューション | 298 | 188 | 486 | 291 | 179 | 471 | △14 |
| コベルコ建機 | 1,801 | 616 | 2,417 | 1,503 | 572 | 2,075 | △342 |
| コベルコクレーン | 229 | 116 | 346 | 221 | 105 | 327 | △18 |
| その他 | 311 | 157 | 468 | 285 | 159 | 444 | △24 |
| 消去 | △322 | △163 | △486 | △338 | △155 | △493 | △7 |
| 合 計 | 9,600 | 4,494 | 14,095 | 8,585 | 3,891 | 12,477 | △1,618 |



ECOWAY

第3四半期 セグメント別経常損益

(単位:億円)

| | 2011年度 | | | 2012年度 | | | 差異 ②-① |
|-------------|----------|----------|-----------|----------|----------|-----------|-----------|
| | 上期 実績 | 3Q 実績 | 3Q累計 ① | 上期 実績 | 3Q 実績 | 3Q累計 ② | |
| 鉄鋼 | 35 | 1 | 36 | △240 | △130 | △370 | △407 |
| 溶接 | 21 | 3 | 25 | 10 | △0 | 10 | △14 |
| アルミ・銅 | 70 | 9 | 79 | 13 | 18 | 32 | △47 |
| 機械 | 56 | 32 | 88 | 44 | 35 | 79 | △8 |
| 資源・エンジニアリング | 6 | 28 | 34 | △8 | △2 | △10 | △45 |
| 神鋼環境ソリューション | 14 | 18 | 33 | 3 | 4 | 7 | △25 |
| コベルコ建機 | 185 | 16 | 202 | 56 | 18 | 74 | △127 |
| コベルコクレーン | 1 | △0 | △0 | △8 | △3 | △12 | △13 |
| その他 | 26 | 13 | 40 | 21 | 15 | 37 | △2 |
| 消去 | △31 | △7 | △39 | △2 | △7 | △9 | +29 |
| 合計 | 385 | 116 | 501 | △110 | △52 | △162 | △664 |



ECO WAY

KOBELCO

神戸製鋼グループ

2. 2012年度 業績見通し



ECOWAY

2012年度 業績見通し

(単位:億円)

| | 2011年度 | 2012年度 | | 差異 | |
|------|---------|------------|------------|------------|------------|
| | 実績 ① | 10月公表 ② | 今回見通し ③ | 対前年 ③-① | 対前回 ③-② |
| 売上高 | 18,646 | 17,100 | 16,900 | △1,746 | △200 |
| 営業損益 | 605 | 150 | 100 | △505 | △50 |
| 経常損益 | 337 | △250 | △250 | △587 | ±0 |
| 特別損益 | △60 | △280 | △30 | +30 | +250 |
| 当期損益 | △142 | △600 | △300 | △158 | +300 |



ECOWAY

2012年度 セグメント別売上高

(単位:億円)

| | 2011年度 実績 ① | 10月公表 年度② | 2012年度 | | | 差異 | |
|-------------|-------------------|--------------|--------|-------|--------|------------|------------|
| | | | 今回見通し | | | 対前年 ③-① | 対前回 ③-② |
| | | | 上期実績 | 下期見通し | 年度③ | | |
| 鉄鋼 | 8,542 | 7,500 | 3,836 | 3,564 | 7,400 | △1,142 | △100 |
| 溶接 | 844 | 840 | 420 | 390 | 810 | △34 | △30 |
| アルミ・銅 | 2,899 | 2,650 | 1,376 | 1,224 | 2,600 | △299 | △50 |
| 機械 | 1,528 | 1,660 | 808 | 852 | 1,660 | +132 | ±0 |
| 資源・エンジニアリング | 558 | 450 | 179 | 291 | 470 | △88 | +20 |
| 神鋼環境ソリューション | 711 | 735 | 291 | 444 | 735 | +24 | ±0 |
| コベルコ建機 | 3,071 | 2,850 | 1,503 | 1,147 | 2,650 | △421 | △200 |
| コベルコクレーン | 480 | 470 | 221 | 239 | 460 | △20 | △10 |
| その他 | 691 | 730 | 285 | 445 | 730 | +39 | ±0 |
| 消去 | △681 | △785 | △338 | △277 | △615 | +66 | +170 |
| 合計 | 18,646 | 17,100 | 8,585 | 8,315 | 16,900 | △1,746 | △200 |



ECOWAY

2012年度 セグメント別経常損益

(単位:億円)

| | 2011年度 実績 ① | 10月公表 年度② | 2012年度 | | | 差異 | |
|-------------|-------------------|--------------|--------|-------|------|------------|------------|
| | | | 今回見通し | | | 対前年 ③-① | 対前回 ③-② |
| | | | 上期実績 | 下期見通し | 年度③ | | |
| 鉄鋼 | △146 | △430 | △240 | △250 | △490 | △344 | △60 |
| 溶接 | 31 | 10 | 10 | 5 | 15 | △16 | +5 |
| アルミ・銅 | 60 | 40 | 13 | 7 | 20 | △40 | △20 |
| 機械 | 98 | 70 | 44 | 56 | 100 | 2 | +30 |
| 資源・エンジニアリング | 3 | △20 | △8 | △7 | △15 | △18 | +5 |
| 神鋼環境ソリューション | 42 | 40 | 3 | 37 | 40 | △2 | ±0 |
| コベルコ建機 | 228 | 60 | 56 | △6 | 50 | △178 | △10 |
| コベルコクレーン | 1 | △30 | △8 | △22 | △30 | △31 | ±0 |
| その他 | 72 | 70 | 21 | 49 | 70 | △2 | ±0 |
| 消去 | △54 | △60 | △2 | △8 | △10 | +44 | +50 |
| 合計 | 337 | △250 | △110 | △140 | △250 | △587 | ±0 |



ECOWAY

セグメントの概況①【鉄鋼】

(単位:億円)

| | 2011年度 実績 | 10月公表 年度 ① | 2012年度 今回見通し | | 年度 ② | 差異 ②-① |
|------|------------------|------------------|-----------------|-----------|---------|-----------|
| | | | 上期 実績 | 下期 見通し | | |
| 売上高 | 8,542 | 7,500 | 3,836 | 3,564 | 7,400 | △100 |
| 経常損益 | △146 | △430 | △240 | △250 | △490 | △60 |
| | (内 在庫評価影響) (△10) | (△190) | (△135) | (△30) | (△165) | (+25) |

- ・前回見通しと比べ、自動車向けや造船向けなどの国内需要が減少する中、輸出向けを増やすものの、品種構成が悪化。
- ・輸入超過の為、円安への動きは、短期的にはマイナス影響がでるが、需要環境の改善に期待。



ECOWAY

【鉄鋼】生産・販売状況

| | | 2011年度 | | | | 2012年度 | | |
|---------------------------|--------|--------|-------|-------|--------|--------|-------|---------|
| | | 上期 | 3Q | 下期 | 年度 | 上期 | 3Q | |
| 全国粗鋼 | (万t) | 5,332 | 2,657 | 5,314 | 10,646 | 5,476 | 2,625 | |
| 全国在庫水準 | (万t) | 564 | 558 | 551 | -- | 568 | 543 | 11月末 |
| 薄板3品在庫水準 | (万t) | 438 | 432 | 411 | -- | 416 | 394 | 11月末 |
| 国内自動車生産台数 | (万台) | 390 | 259 | 537 | 927 | 490 | 156 | 10-11月計 |
| <当社> | | | | | | | | |
| 粗鋼生産 | (万t) | 363 | 177 | 353 | 716 | 352 | 173 | |
| 鋼材販売量 | (万t) | 298 | 156 | 303 | 601 | 289 | 147 | |
| (内 国内) | | (201) | (113) | (221) | (422) | (206) | (102) | |
| (内 輸出) | | (97) | (43) | (82) | (179) | (83) | (45) | |
| 鋼材販売単価 | (千円/t) | 88.6 | 92.9 | 88.6 | 88.6 | 81.1 | 74.5 | |
| 鋼材輸出比率(金額 [^] -) | | 29.2% | 23.3% | 23.3% | 26.2% | 26.1% | 27.6% | |

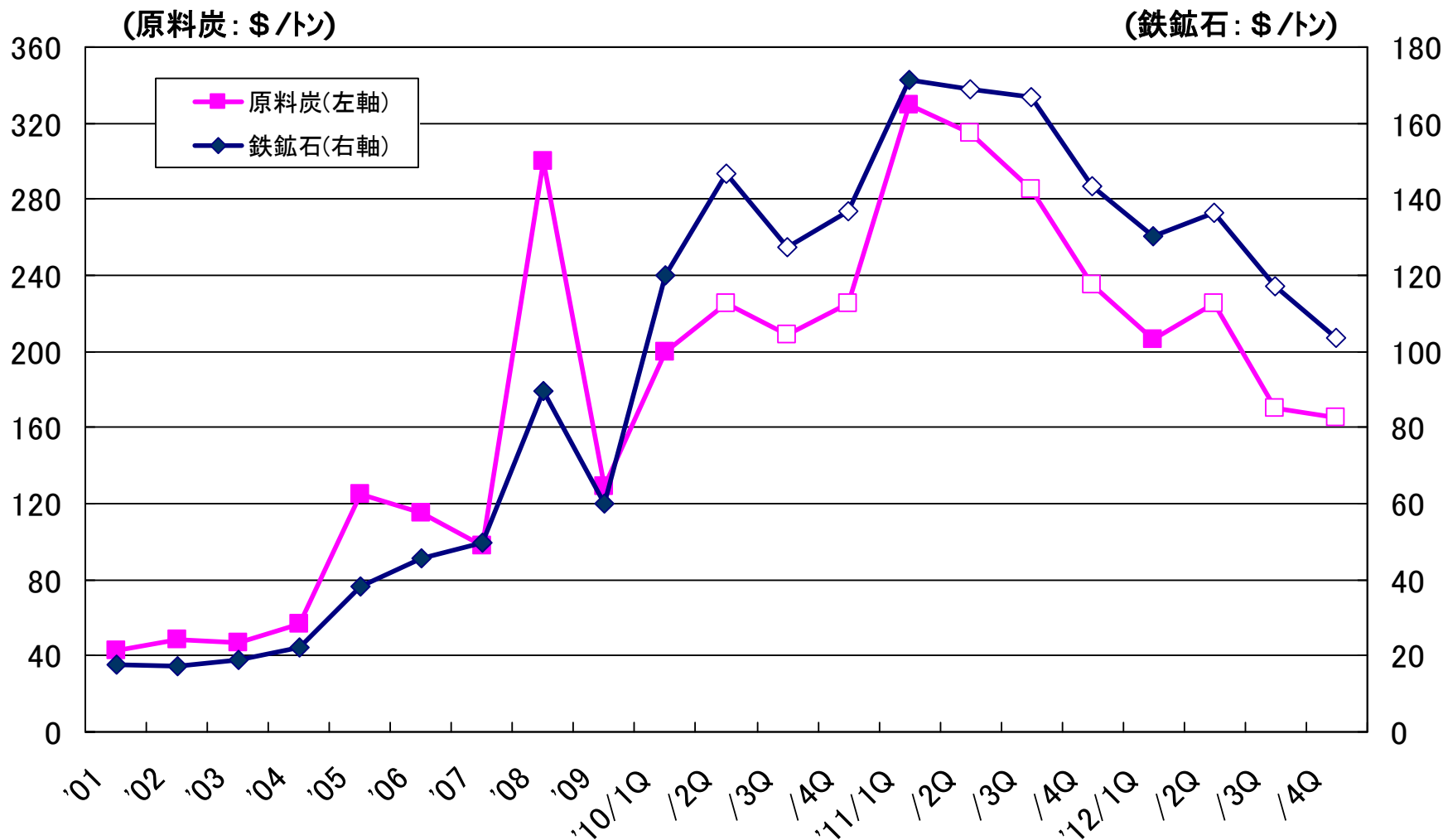


ECOWAY

KOBELCO

神戸製鋼グループ

【鉄鋼】鉄鉱石と原料炭(強粘炭)価格推移

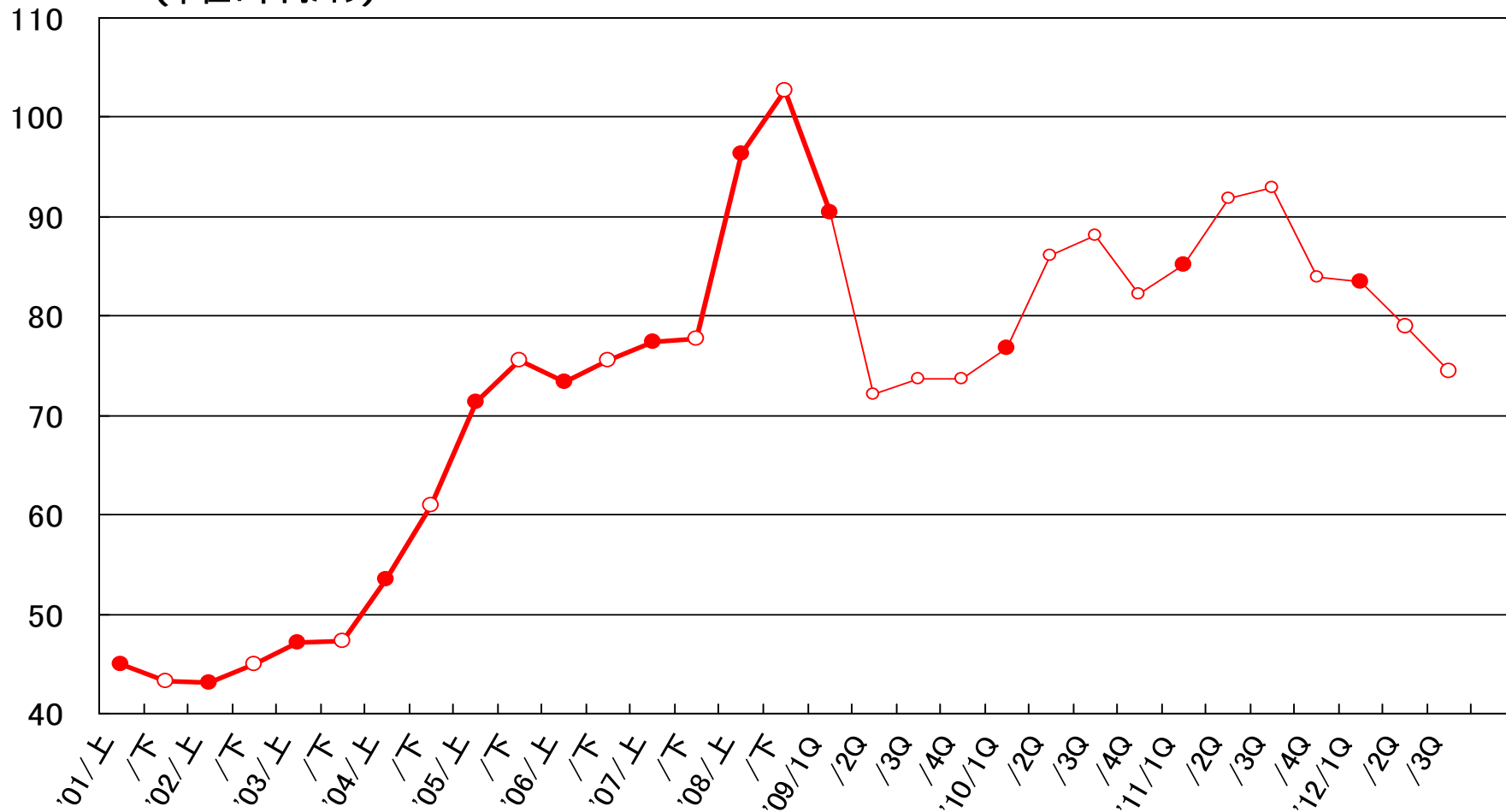




ECOWAY

【鉄鋼】鋼材単価の推移

(単位: 千円/トン)





ECOWAY

KOBELCO

神戸製鋼グループ

セグメントの概況②【溶接】

(単位:億円)

| | 2011年度 実績 | 10月公表 年度 ① | 2012年度 今回見通し | | 年度 ② | 差異 ②-① |
|------|--------------|------------------|-----------------|-----------|---------|-----------|
| | | | 上期 実績 | 下期 見通し | | |
| 売上高 | 844 | 840 | 420 | 390 | 810 | △30 |
| 経常損益 | 31 | 10 | 10 | 5 | 15 | +5 |

<溶接材料 需要動向>

(単位:千トン)

| | 2011年度 | | | | 2012年度 | |
|-----------------|--------|----|-----|-----|--------|----|
| | 上期 | 3Q | 下期 | 年度 | 上期 | 3Q |
| 国内需要 (輸入材除く) | 115 | 59 | 118 | 233 | 112 | 53 |

<当社グループ販売状況>

| | | | | | | |
|--------|-----|----|-----|-----|-----|----|
| 国内 | 65 | 34 | 68 | 133 | 65 | 31 |
| 海外 | 101 | 48 | 94 | 195 | 102 | 50 |
| グループ合計 | 166 | 82 | 162 | 328 | 167 | 81 |

- ・国内や中国の需要は、依然として厳しい状況に変化なし。
- ・コスト削減の積み上げなどで収益改善を見込む。



セグメントの概況③【アルミ・銅】

(単位:億円)

| | 2011年度 実績 | 10月公表 年度 ① | 2012年度 今回見通し | | 年度 ② | 差異 ②-① |
|------------|--------------|------------------|-----------------|-----------|---------|-----------|
| | | | 上期 実績 | 下期 見通し | | |
| 売上高 | 2,899 | 2,650 | 1,376 | 1,224 | 2,600 | △50 |
| 経常損益 | 60 | 40 | 13 | 7 | 20 | △20 |
| (内 在庫評価影響) | (15) | (△30) | (△20) | (△5) | (△25) | (+5) |

- ・半導体関連分野では、想定よりも需要が低迷。
- ・アルミの飲料用缶材は、比較的堅調に推移。
- ・自動車分野は、全般としてエコカー補助金終了の反動影響が見られるものの、北米の自動車サスペンション用アルミ鍛造事業が堅調で、能力拡大を決定。



ECOWAY

【アルミ・銅】需要動向と当社販売状況

(単位:千トン)

| | 2011年度 | | | | 2012年度 | |
|----------|--------|----|-------|-------|--------|----|
| | 上期 | 3Q | 下期 | 年度 | 上期 | 3Q |
| 軽圧品需要 | 1,001 | -- | 1,001 | 2,002 | 997 | -- |
| アルミ板 | 616 | -- | 564 | 1,180 | 600 | -- |
| アルミ押出 | 385 | -- | 437 | 822 | 397 | -- |
| 内 缶材(国内) | 229 | -- | 186 | 415 | 218 | -- |
| 伸銅品需要 | 273 | -- | 252 | 525 | 258 | -- |
| 板 条 | 204 | -- | 192 | 396 | 197 | -- |
| 銅 管 | 69 | -- | 60 | 129 | 61 | -- |

<当社の販売状況>

| | | | | | | |
|-----------|-----|----|-----|-----|-----|----|
| アルミ圧延品 国内 | 117 | 54 | 109 | 226 | 114 | 53 |
| 輸出 | 23 | 7 | 18 | 41 | 20 | 10 |
| 銅板条 | 25 | 11 | 22 | 47 | 23 | 9 |
| 銅 管 | 44 | 19 | 35 | 79 | 42 | 19 |



セグメントの概況④【機械】

(単位:億円)

| | 2011年度 実績 | 10月公表 年度 ① | 2012年度 今回見通し | | 年度 ② | 差異 ②-① |
|------|--------------|------------------|-----------------|-----------|---------|-----------|
| | | | 上期 実績 | 下期 見通し | | |
| 売上高 | 1,528 | 1,660 | 808 | 852 | 1,660 | ±0 |
| 経常損益 | 98 | 70 | 44 | 56 | 100 | +30 |
| 受注高 | 1,450 | 1,380 | 602 | 778 | 1,380 | ±0 |

- ・エネルギー・石油・化学関連等の需要は堅調に推移。
- ・コストダウンの進展と円高の是正で採算が改善し、増益を予想。



セグメントの概況⑤【資源・エンジニアリング】

(単位:億円)

| | 2011年度 実績 | 10月公表 年度 ① | 2012年度 今回見通し | | | 差異 ②-① |
|------|--------------|------------------|-----------------|-----------|---------|-----------|
| | | | 上期 実績 | 下期 見通し | 年度 ② | |
| | | | | | | |
| 売上高 | 558 | 450 | 179 | 291 | 470 | +20 |
| 経常損益 | 3 | △20 | △8 | △7 | △15 | +5 |
| 受注高 | 292 | 340 | 109 | 250 | 360 | +20 |

・大型案件の商談は、まだ再開の兆しなし。



ECOWAY

KOBELCO

神戸製鋼グループ

セグメントの概況⑥【神鋼環境ソリューション】

(単位:億円)

| | 2011年度 実績 | 10月公表 年度 ① | 2012年度 今回見通し | | | 差異 ②-① |
|------|--------------|------------------|-----------------|-----------|---------|-----------|
| | | | 上期 実績 | 下期 見通し | 年度 ② | |
| | | | | | | |
| 売上高 | 771 | 735 | 291 | 444 | 735 | ±0 |
| 経常損益 | 42 | 40 | 3 | 37 | 40 | ±0 |



セグメントの概況⑦【コベルコ建機】

(単位:億円)

| | 2011年度 実績 | 10月公表 年度 ① | 2012年度 今回見通し | | | 差異 ②-① |
|------|--------------|------------------|-----------------|-----------|---------|-----------|
| | | | 上期 実績 | 下期 見通し | 年度 ② | |
| | | | | | | |
| 売上高 | 3,071 | 2,850 | 1,503 | 1,147 | 2,650 | △200 |
| 経常損益 | 228 | 60 | 56 | △6 | 50 | △10 |

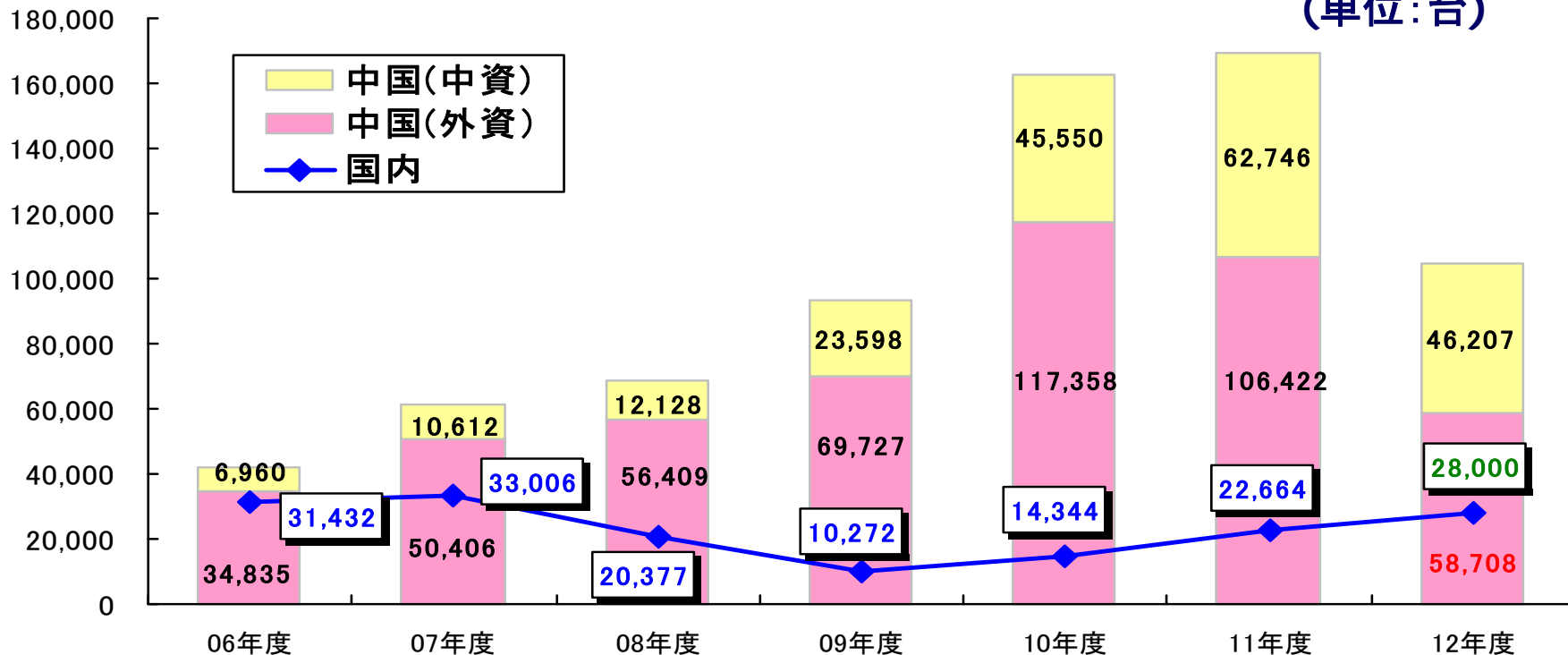
- ・中国では、景気減速の影響により、前年比で需要が大きく減少。
- ・国内では、震災復興により需要が堅調も、伸びはやや緩やかに。
- ・東南アジアやその他地域は、需要が鈍化。
- ・CNH社との提携解消に伴い、グローバルな需要の取り込みを図る。



ECOWAY

【コベルコ建機】ショベル需要動向

(単位:台)



| | | 11年度実績 | | | 12年度 | | |
|-----|----|---------|--------|---------|--------|--------|---------|
| | | 上期 | 下期 | 年度 | 上期実績 | 下期見通し | 年度 |
| 国内 | | 8,960 | 13,704 | 22,664 | 12,910 | 15,090 | 28,000 |
| 中国※ | 外資 | 78,974 | 27,448 | 106,422 | 41,817 | 16,891 | 58,708 |
| | 中資 | 43,608 | 19,138 | 62,746 | 30,202 | 16,005 | 46,207 |
| 合計 | | 122,582 | 46,586 | 169,168 | 72,019 | 32,896 | 104,915 |

(※中国は1-12月でミニ含む 出典:中国工程机械工业协会)



ECOWAY

セグメントの概況⑧【コベルコクレーン】

(単位:億円)

| | 2011年度 実績 | 10月公表 年度 ① | 2012年度 今回見通し | | | 差異 ②-① |
|------|--------------|------------------|-----------------|-----------|---------|-----------|
| | | | 上期 実績 | 下期 見通し | 年度 ② | |
| | | | | | | |
| 売上高 | 480 | 470 | 221 | 239 | 460 | △10 |
| 経常損益 | 1 | △30 | △8 | △22 | △30 | ±0 |

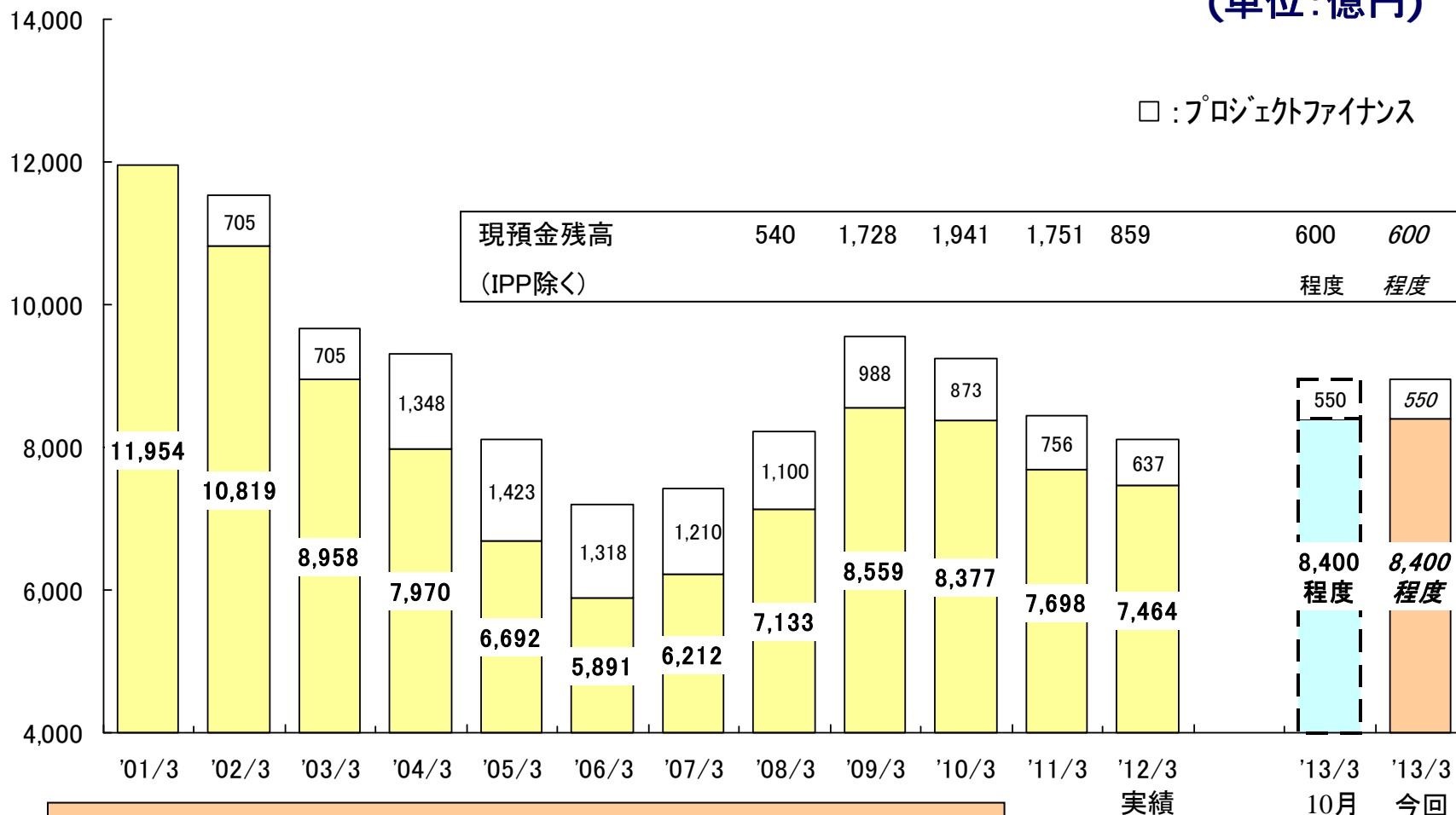
- ・国内は、震災復興による需要に本格化の兆し。
- ・引き続き、コスト削減に注力。



ECOWAY

外部負債残高

(単位:億円)



| D/Eレシオ | 10年度末 実績 | 11年度末 実績 | 12年度末 前回 | 12年度末 今回見通し |
|--------|-------------|-------------|-------------|----------------|
| D/Eレシオ | 1.36倍 | 1.37倍 | 1.7倍程度 | 1.7倍程度 |



ECOWAY

フリーキャッシュ・フロー

(単位:億円)

| | 2011年度 | | 2012年度 | | | 差異 ②-① |
|-----------------------|--------|------------------|----------|-----------|---------|-----------|
| | 実績 | 10月公表 年度 ① | 今回見通し | | | |
| | | | 上期 実績 | 下期 見通し | 年度 ② | |
| 営業キャッシュ・フロー | 237 | 100 | 213 | △ 113 | 100 | ±0 |
| 投資キャッシュ・フロー | △ 827 | △ 1,200 | △ 685 | △ 515 | △ 1,200 | ±0 |
| フリーキャッシュ・フロー | △ 590 | △ 1,100 | △ 472 | △ 628 | △ 1,100 | ±0 |
| IPP含む フリーキャッシュ・フロー | △ 457 | △ 900 | △ 402 | △ 498 | △ 900 | ±0 |



ECO WAY

(ご参考)



ECOWAY

KOBELCO

神戸製鋼グループ

(余 白)



ECOWAY

全社 経常損益差異内訳【第3四半期累計11年⇒12年】

(単位:億円)

| | 2011年度 | | | 2012年度 | | |
|------|--------|-----|------|--------|-----|------|
| | 上期 | 3Q | 3Q累計 | 上期 | 3Q | 3Q累計 |
| 経常損益 | 385 | 116 | 501 | △110 | △52 | △162 |
| | | | | △664 | | |

| 増益要因 | | 減益要因 | |
|--------|-------|-------------|---------|
| 原料価格 | + 420 | 生産・出荷 | △ 690 |
| 総コスト削減 | + 220 | 鉄鋼在庫評価影響 | △ 305 |
| | | アルミ・銅在庫評価影響 | △ 40 |
| | | 連結子会社・持分法 | △ 205 |
| | | その他 | △ 64 |
| 合計 | + 640 | 合計 | △ 1,304 |



ECOWAY

鉄鋼 経常損益差異内訳【第3四半期累計11年⇒12年】

(単位:億円)

| | 2011年度 | | | 2012年度 | | |
|------|--------|----|------|--------|------|------|
| | 上期 | 3Q | 3Q累計 | 上期 | 3Q | 3Q累計 |
| 経常損益 | 35 | 1 | 36 | △240 | △130 | △370 |
| | | | | △407 | | |

| 増益要因 | | 減益要因 | |
|--------|-------|--------|---------|
| 原料価格 | + 420 | 生産・出荷 | △ 640 |
| 総コスト削減 | + 175 | 在庫評価影響 | △ 305 |
| | | 為替影響 | △ 5 |
| | | その他 | △ 52 |
| 合計 | + 595 | 合計 | △ 1,002 |



ECOWAY

全社 経常損益差異内訳【12年度 10月公表⇒今回】

(単位:億円)

| | 2012年度10月公表 | | | 2012年度今回見通し | | |
|------|-------------|------|------|-------------|------|------|
| | 上期 | 下期 | 年度 | 上期 | 下期 | 年度 |
| 経常損益 | △110 | △140 | △250 | △110 | △140 | △250 |
| | | | | | | ±0 |

| 増益要因 | | 減益要因 | |
|-------------|-------|-----------|-------|
| 原料価格 | + 10 | 生産・出荷 | △ 60 |
| 総コスト削減 | + 10 | 連結子会社・持分法 | △ 35 |
| 鉄鋼在庫評価影響 | + 25 | 為替影響 | △ 30 |
| アルミ・銅在庫評価影響 | + 5 | | |
| その他 | + 75 | | |
| 合計 | + 125 | 合計 | △ 125 |



ECOWAY

KOBELCO

神戸製鋼グループ

鉄鋼 経常損益差異内訳【12年度 10月公表⇒今回】

(単位:億円)

| | 2012年度10月公表 | | | 2012年度今回見通し | | |
|------|-------------|------|------|-------------|------|------|
| | 上期 | 下期 | 年度 | 上期 | 下期 | 年度 |
| 経常損益 | △240 | △190 | △430 | △240 | △250 | △490 |
| | | | | | △60 | |

| 増益要因 | | | 減益要因 | | |
|--------|---|----|-------|---|-----|
| 原料価格 | + | 10 | 生産・出荷 | △ | 45 |
| 総コスト削減 | + | 10 | 為替影響 | △ | 30 |
| 在庫評価影響 | + | 25 | その他 | △ | 30 |
| 合計 | + | 45 | 合計 | △ | 105 |



ECOWAY

全社 経常損益差異内訳【12年度 上期⇒下期】

(単位:億円)

| | 2011年度 | | | 2012年度今回見通し | | |
|------|--------|-----|-----|-------------|------|------|
| | 上期 | 下期 | 年度 | 上期 | 下期 | 年度 |
| 経常損益 | 385 | △47 | 337 | △110 | △140 | △250 |
| | | | | └ | △30 | ┘ |

| 増益要因 | | 減益要因 | |
|-------------|-------|-----------|-------|
| 原料価格 | + 190 | 生産・出荷 | △ 280 |
| 総コスト削減 | + 15 | 連結子会社・持分法 | △ 60 |
| 鉄鋼在庫評価影響 | + 105 | その他 | △ 15 |
| アルミ・銅在庫評価影響 | + 15 | | |
| 合計 | + 325 | 合計 | △ 355 |



ECOWAY

鉄鋼 経常損益差異内訳【12年度 上期⇒下期】

(単位:億円)

| | 2011年度 | | | 2012年度今回見通し | | |
|------|--------|------|------|-------------|------|------|
| | 上期 | 下期 | 年度 | 上期 | 下期 | 年度 |
| 経常損益 | 35 | △181 | △146 | △240 | △250 | △490 |
| | | | | └ | △10 | ┘ |

| 増益要因 | | 減益要因 | |
|--------|-------|-------|-------|
| 原料価格 | + 190 | 生産・出荷 | △ 260 |
| 総コスト削減 | + 30 | 為替影響 | ± 0 |
| 在庫評価影響 | + 105 | その他 | △ 75 |
| 合計 | + 325 | 合計 | △ 335 |



ECOWAY

全社 経常損益差異内訳【11年度⇒12年度】

(単位:億円)

| | 2011年度 | | | 2012年度今回見通し | | |
|------|--------|-----|-----|-------------|------|------|
| | 上期 | 下期 | 年度 | 上期 | 下期 | 年度 |
| 経常損益 | 385 | △47 | 337 | △110 | △140 | △250 |
| | | | | △587 | | |

| 増益要因 | | 減益要因 | |
|--------|-------|-------------|---------|
| 原料価格 | + 620 | 生産・出荷 | △ 935 |
| 総コスト削減 | + 305 | 鉄鋼在庫評価影響 | △ 155 |
| | | アルミ・銅在庫評価影響 | △ 40 |
| | | 連結子会社・持分法 | △ 255 |
| | | その他 | △ 127 |
| 合計 | + 925 | 合計 | △ 1,512 |



ECOWAY

鉄鋼 経常損益差異内訳【11年度⇒12年度】

(単位:億円)

| | 2011年度 | | | 2012年度今回見通し | | |
|------|--------|------|------|-------------|------|------|
| | 上期 | 下期 | 年度 | 上期 | 下期 | 年度 |
| 経常損益 | 35 | △181 | △146 | △240 | △250 | △490 |
| | | | | | △344 | |

| 増益要因 | | 減益要因 | |
|--------|-------|--------|---------|
| 原料価格 | + 620 | 生産・出荷 | △ 875 |
| 総コスト削減 | + 255 | 在庫評価影響 | △ 155 |
| | | 為替影響 | △ 35 |
| | | その他 | △ 154 |
| 合計 | + 875 | 合計 | △ 1,219 |



ECOWAY

四半期毎の業績推移

(単位:億円)

| | 2011年度 | | | | 2012年度 | | | |
|------|----------|----------|----------|----------|----------|----------|----------|-----------|
| | 1Q 実績 | 2Q 実績 | 3Q 実績 | 4Q 実績 | 1Q 実績 | 2Q 実績 | 3Q 実績 | 4Q 見通し |
| 売上高 | 4,714 | 4,886 | 4,494 | 4,551 | 4,341 | 4,244 | 3,891 | 4,424 |
| 営業利益 | 290 | 229 | 171 | △85 | △27 | 83 | 8 | 37 |
| 経常利益 | 239 | 145 | 116 | △163 | △104 | △5 | △52 | △88 |
| 特別損益 | 0 | 0 | △138 | 78 | △141 | △38 | 152 | △2 |
| 当期利益 | 98 | 75 | △47 | △268 | △322 | △59 | 155 | △74 |



ECOWAY

四半期毎の業績推移(セグメント別売上高)

(単位:億円)

| | 2011年度 | | | | 2012年度 | | | |
|--------------|----------|----------|----------|----------|----------|----------|----------|-----------|
| | 1Q 実績 | 2Q 実績 | 3Q 実績 | 4Q 実績 | 1Q 実績 | 2Q 実績 | 3Q 実績 | 4Q 見通し |
| 鉄鋼 | 1,956 | 2,244 | 2,222 | 2,118 | 1,922 | 1,913 | 1,789 | 1,775 |
| 溶接 | 216 | 205 | 206 | 215 | 213 | 206 | 195 | 195 |
| アルミ・銅 | 793 | 760 | 693 | 651 | 719 | 657 | 613 | 611 |
| 機械 | 411 | 389 | 327 | 399 | 397 | 411 | 338 | 514 |
| 資源・エンジニアリング* | 124 | 178 | 129 | 126 | 71 | 107 | 92 | 199 |
| 神鋼環境ソリューション | 124 | 174 | 188 | 225 | 136 | 155 | 179 | 265 |
| コベルコ建機 | 977 | 824 | 616 | 653 | 801 | 702 | 572 | 575 |
| コベルコクレーン | 118 | 111 | 116 | 134 | 95 | 125 | 105 | 134 |
| その他 | 147 | 164 | 157 | 222 | 139 | 146 | 159 | 286 |
| 消去 | △155 | △166 | △163 | △194 | △156 | △181 | △155 | △122 |
| 合 計 | 4,714 | 4,886 | 4,494 | 4,551 | 4,341 | 4,244 | 3,891 | 4,424 |



ECOWAY

四半期毎の業績推移(セグメント別経常損益)

(単位:億円)

| | 2011年度 | | | | 2012年度 | | | |
|--------------|----------|----------|----------|----------|----------|----------|----------|-----------|
| | 1Q 実績 | 2Q 実績 | 3Q 実績 | 4Q 実績 | 1Q 実績 | 2Q 実績 | 3Q 実績 | 4Q 見通し |
| 鉄鋼 | 33 | 1 | 1 | △183 | △189 | △50 | △130 | △120 |
| 溶接 | 13 | 8 | 3 | 5 | 5 | 5 | △0 | 5 |
| アルミ・銅 | 53 | 16 | 9 | △18 | 17 | △4 | 18 | △11 |
| 機械 | 33 | 23 | 32 | 10 | 24 | 19 | 35 | 21 |
| 資源・エンジニアリング* | △6 | 12 | 28 | △31 | △5 | △2 | △2 | △5 |
| 神鋼環境ソリューション | 4 | 10 | 18 | 8 | △1 | 4 | 4 | 33 |
| コベルコ建機 | 111 | 74 | 16 | 26 | 39 | 17 | 18 | △24 |
| コベルコクレーン | △4 | 5 | △0 | 1 | △4 | △4 | △3 | △19 |
| その他 | 12 | 14 | 13 | 31 | 10 | 11 | 15 | 34 |
| 消去 | △11 | △20 | △7 | △15 | △0 | △2 | △7 | △1 |
| 合 計 | 239 | 145 | 116 | △163 | △104 | △5 | △52 | △88 |



ECOWAY

設備投資の状況

(単位:億円)

| | 2009年度 実績 | 2010年度 実績 | 2011年度 実績① | 2012年度 見通し② | 差異 ②-① |
|-----------|--------------|--------------|---------------|----------------|-----------|
| 設備投資<計上> | 1,287 | 913 | 960 | 1,200 | +240 |
| 対減価償却費 | 108% | 80% | 81% | 109% | - |
| " (IPP除く) | 1,286 | 909 | 957 | 1,196 | +239 |

| | | | | | |
|-----------|-------|-----|-----|-------|------|
| 設備投資<支払い> | 1,282 | 966 | 832 | 1,100 | +268 |
| 対減価償却費 | 108% | 84% | 71% | 100% | - |
| " (IPP除く) | 1,280 | 963 | 830 | 1,096 | +266 |

| | | | | | |
|-----------|-------|-------|-------|-------|-----|
| 減価償却費 | 1,188 | 1,148 | 1,180 | 1,100 | △80 |
| " (IPP除く) | 1,076 | 1,049 | 1,091 | 1,011 | △80 |



企業理念

1. 信頼される技術、製品、サービスを提供します
2. 社員一人ひとりを活かし、グループの和を尊びます
3. たゆまぬ変革により、新たな価値を創造します

以上の理念の下、グループ全体としての企業価値を向上させます。



将来見通しに関する注意事項

- ・ 本日のプレゼンテーションの中には、弊社の予想、確信、期待、意向および戦略など、将来の予測に関する内容が含まれています。これらは、弊社が現在入手可能な情報による判断および仮定に基づいており、判断や仮定に内在する不確実性および今後の事業運営や内外の状況変化による変動可能性など様々な要因によって、実際に生じる結果が予測内容とは実質的に異なってしまう可能性があります。弊社は、将来予測に関するいかなる内容についても、改訂する義務を負うものではありません。
- ・ 上記の不確実性および変動の要因としては、以下に挙げる内容を含んでいます。また、要因はこれらに限定されるわけではありません。
 - － 主要市場における経済情勢および需要・市況の変動
 - － 主要市場における政治情勢や貿易規制等各種規制
 - － 為替相場の変動
 - － 原材料のアベイラビリティや市況
 - － 競争企業の製品・サービス、価格政策、アライアンス、M&Aなどの事業展開
 - － 弊社の提携関係に関する提携パートナーの戦略変化