



ECOWAY

KOBELCO
神戸製鋼グループ

平成26年3月期 第1四半期決算 及び 業績見通しについて

2013年7月29日

株式会社 **神戸製鋼所**



報告事項

1. 第1四半期決算
2. 2013年度業績見通し
3. セグメントの概況
4. 財務の状況



ECOWAY

報告事項

1. 第1四半期決算



ECOWAY

2013年度 第1四半期実績

(単位:億円)

			2012年度 1Q実績 ①	2013年度 1Q実績 ②	差異 ②－①
売	上	高	4,341	4,186	△ 155
営	業	損	△ 27	193	+ 221
経	常	損	△ 104	171	+ 276
特	別	損	△ 141	71	+ 213
当	期	損	△ 322	187	+ 509



ECOWAY

第1四半期 セグメント別売上高

(単位:億円)

	2012年度 1Q実績 ①	2013年度 1Q実績 ②	差異 ②-①
鉄鋼	1,922	1,857	△ 65
溶接	213	204	△ 9
アルミ・銅	719	723	+ 3
機械	397	315	△ 81
エンジニアリング	71	106	+ 35
神鋼環境ソリューション	136	139	+ 3
コベルコ建機	801	746	△ 55
コベルコクレーン	95	115	+ 20
その他	139	144	+ 5
消去	△ 156	△ 167	△ 10
合 計	4,341	4,186	△ 155



ECOWAY

第1四半期 セグメント別経常損益

(単位:億円)

	2012年度 1Q実績 ①	2013年度 1Q実績 ②	差異 ②-①
鉄鋼	△ 189	53	+ 242
溶接	5	12	+ 7
アルミ・銅	17	53	+ 35
機械	24	10	△ 14
エンジニアリング	△ 5	2	+ 7
神鋼環境ソリューション	△ 1	△ 1	△ 0
コベルコ建機	39	28	△ 10
コベルコクレーン	△ 4	8	+ 13
その他	10	8	△ 1
消去	△ 0	△ 4	△ 3
合 計	△ 104	171	+ 276



ECOWAY

報告事項

2. 2013年度業績見通し



ECOWAY

2013年度 業績見通し

(単位:億円)

	2012年度		2013年度							
	実績 ①	4月公表		③	今回見通し			差異		
		上期②	下期		上期④	下期	⑤	⑤-①	④-②	⑤-③
売上高	16,855	8,700	9,200	17,900	8,900	9,700	18,600	+1,745	+200	+700
営業利益	112	300	450	750	400	500	900	+788	+100	+150
経常損益	△ 181	150	300	450	250	350	600	+781	+100	+150
特別損益	△ 70	0	0	0	71	0	71	+141	+71	+71
当期損益	△ 269	100	250	350	250	300	550	+819	+150	+200



ECOWAY

2013年度 セグメント別売上高

(単位:億円)

	2012年度		2013年度					差異		
	実績 ①	4月公表		③	今回見通し		⑤	差異		
		上期②	下期		上期④	下期		⑤-①	④-②	⑤-③
鉄鋼	7,428	3,650	3,850	7,500	3,850	3,950	7,800	+372	+200	+300
溶接	822	390	400	790	410	410	820	△2	+20	+30
アルミ・銅	2,622	1,350	1,400	2,750	1,450	1,500	2,950	+328	+100	+200
機械	1,671	770	890	1,660	750	930	1,680	+9	△20	+20
エンジニアリング	464	250	350	600	200	340	540	+76	△50	△60
神鋼環境ソリューション	726	300	360	660	300	360	660	△66	—	—
コベルコ建機	2,678	1,570	1,500	3,070	1,600	1,750	3,350	+672	+30	+280
コベルコクレーン	455	260	290	550	270	340	610	+155	+10	+60
その他	732	320	380	700	330	370	700	△32	+10	—
消去	△ 745	△ 160	△ 220	△ 380	△ 260	△ 250	△ 510	+235	△100	△130
合計	16,855	8,700	9,200	17,900	8,900	9,700	18,600	+1,745	+200	+700



ECOWAY

2013年度 セグメント別経常損益

(単位:億円)

	2012年度		2013年度						差異		
	実績 ①	4月公表		③	今回見通し			⑤-①	④-②	⑤-③	
		上期②	下期		上期④	下期	⑤				
鉄鋼	△ 502	80	100	180	70	110	180	+682	△10	-	
溶接	21	10	15	25	20	15	35	+14	+10	+10	
アルミ・銅	39	40	50	90	60	50	110	+71	+20	+20	
機械	120	15	35	50	15	35	50	△70	-	-	
エンジニアリング	△ 13	0	0	0	0	0	0	+13	-	-	
神鋼環境ソリューション	39	7	13	20	7	13	20	△19	-	-	
コベルコ建機	68	40	80	120	80	90	170	+102	+40	+50	
コベルコクレーン	△ 22	0	0	0	10	10	20	+42	+10	+20	
その他	75	20	40	60	20	45	65	△10	-	+5	
消去	△ 7	△ 62	△ 33	△ 95	△ 32	△ 18	△ 50	△43	+30	+45	
合計	△ 181	150	300	450	250	350	600	+781	+100	+150	



ECOWAY

報告事項

3. セグメントの概況



ECOWAY

(余 白)



ECOWAY

【鉄鋼】

(単位:億円)

	2013年度						差異 年度 ②-①
	4月公表			今回見通し			
	上期	下期	年度①	上期	下期	年度②	
売上高	3,650	3,850	7,500	3,850	3,950	7,800	+ 300
経常利益	80	100	180	70	110	180	—
(内 在庫評価影響)	(115)	(△ 10)	(105)	(135)	(△ 30)	(105)	—

- 第1四半期は、自動車向けを中心に堅調に推移。第2四半期以降も引き続き自動車向けを中心に堅調。造船もピッチダウンの緩和を見込む。



ECOWAY

【鉄鋼】生産・販売状況

		2012年度			年度	2013年度
		1Q実績	上期	下期		1Q実績
全国粗鋼	(万t)	2,750	5,476	5,253	10,729	2,810
全国在庫水準	(万t)	546	568	541	--	5月末 543
薄板3品在庫水準	(万t)	396	416	385	--	5月末 382
国内自動車生産台数	(万台)	247	490	465	955	4-5月計 148
< 当社 >						
粗鋼生産	(万t)	166	352	349	701	188
鋼材販売量	(万t)	143	289	290	579	153
(内 国内)		(101)	(206)	(200)	(406)	(102)
(内 輸出)		(42)	(83)	(90)	(173)	(51)
鋼材販売単価	(千円/t)	83.4	81.1	73.4	77.2	76.4
鋼材輸出比率(金額 [^] -入)		26.6%	26.1%	29.3%	27.6%	33.8%

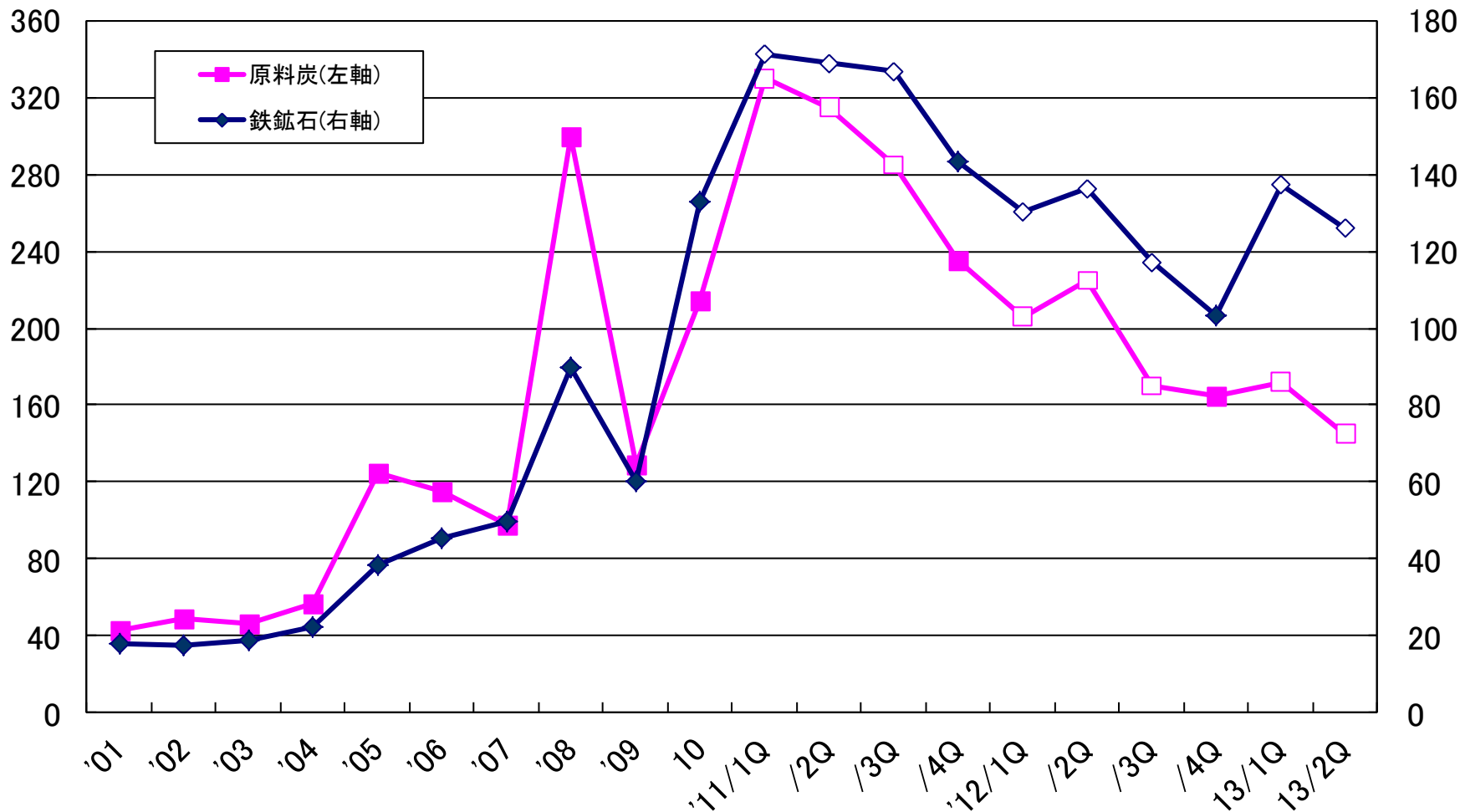


ECOWAY

【鉄鋼】鉄鉱石と原料炭(強粘炭)価格推移

(原料炭:\$/トン)

(鉄鉱石:\$/トン)

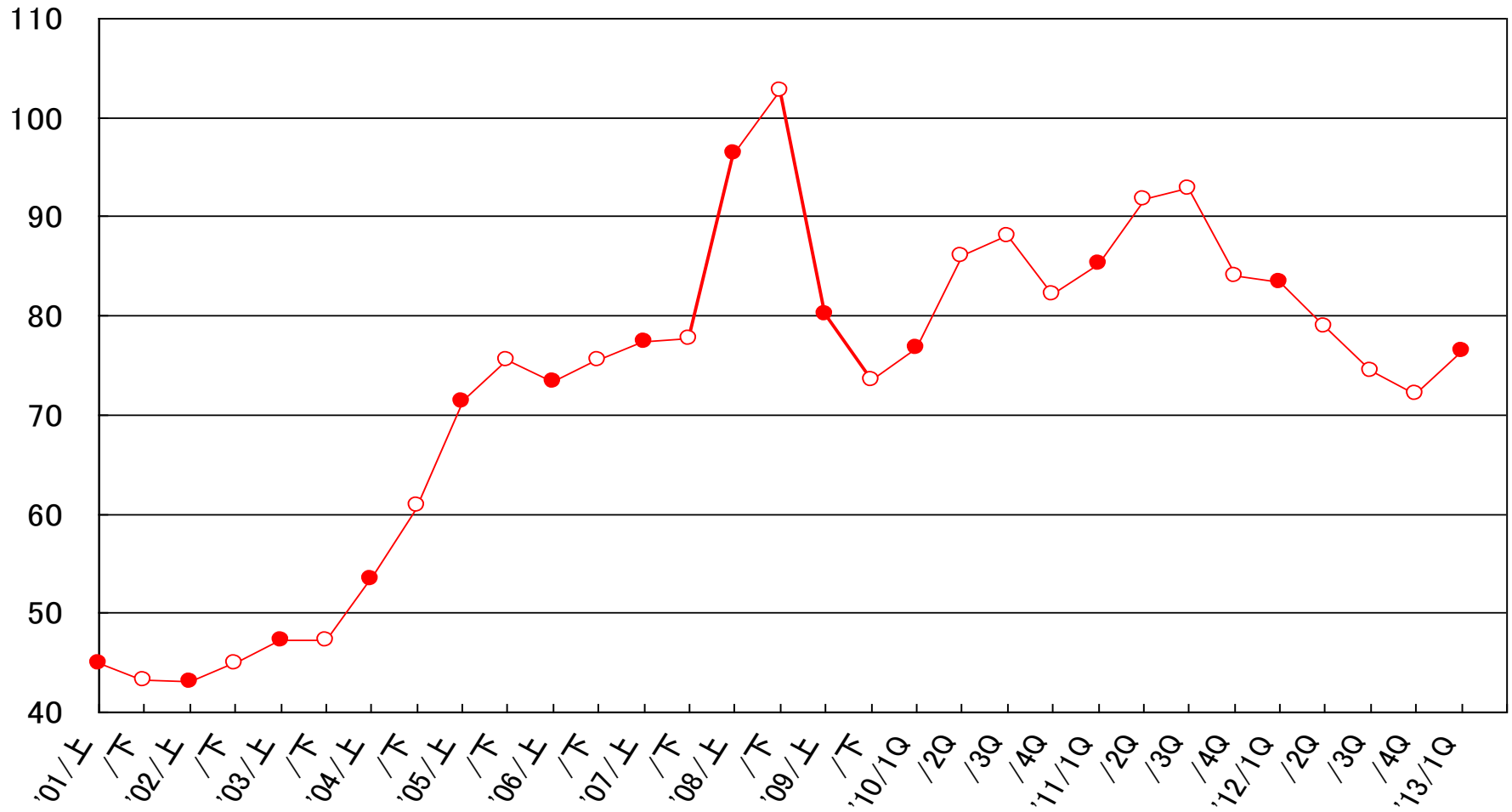




ECOWAY

【鉄鋼】鋼材単価の推移

(単位: 千円/トン)





ECOWAY

【溶接】

(単位:億円)

	2013年度						差異 年度 ②-①
	4月公表			今回見通し			
	上期	下期	年度①	上期	下期	年度②	
売上高	390	400	790	410	410	820	+ 30
経常利益	10	15	25	20	15	35	+ 10

- ・ 国内では、造船向けで依然として厳しい環境が継続。
- ・ 海外では欧米、ロシアのエネルギー関連で堅調なもの、中国・韓国の造船分野で厳しい環境が継続。



ECOWAY

【溶接】需要動向と当社販売状況

(単位:千トン)

	2012年度				2013年度
	1Q実績	上期	下期	年度	1Q実績
国内需要(輸入材除く)	57	112	104	216	51
＜当社グループ販売状況＞					
国内	34	65	59	124	30
海外	50	102	98	200	49
グループ合計	84	167	157	324	78



ECOWAY

【アルミ・銅】

(単位:億円)

	2013年度						差異 年度 ②-①
	4月公表			今回見通し			
	上期	下期	年度①	上期	下期	年度②	
売上高	1,350	1,400	2,750	1,450	1,500	2,950	+ 200
経常利益	40	50	90	60	50	110	+ 20
(内 在庫評価影響)	(10)	(0)	(10)	(10)	(0)	(10)	—

- アルミ圧延品は自動車向けや半導体関連向けで堅調。
- 銅圧延品は半導体関連、自動車向け共に回復傾向。銅管はエアコン向け海外需要が堅調。



ECOWAY

【アルミ・銅】需要動向と当社販売状況

(単位:千トン)

	2012年度実績			2013年度見通し		
	1Q実績	上期	下期	年度	1Q実績	上期
軽圧品需要		997	955	1,952		1,053
アルミ板		600	559	1,159		638
アルミ押出		397	396	793		415
内 缶材(国内)		218	196	414		218
伸銅品需要		258	238	496		295
板 条		197	184	381		231
銅 管		61	54	115		64

<当社の販売状況>

アルミ圧延品 国内	61	114	106	220	53	113
輸出	11	20	19	39	11	23
銅板条	12	23	19	42	12	24
銅 管	21	42	37	79	23	43



ECOWAY

【機 械】

(単位:億円)

	2013年度						差異 年度 ②-①
	4月公表			今回見通し			
	上期	下期	年度①	上期	下期	年度②	
売上高	770	890	1,660	750	930	1,680	+ 20
経常利益	15	35	50	15	35	50	-
受注高	780	750	1,530	860	770	1,630	+ 100

- 石油精製や化学など、エネルギー関連向けの圧縮機が堅調。



ECOWAY

【エンジニアリング】

(単位:億円)

	2013年度						差異 年度 ②-①
	4月公表			今回見通し			
	上期	下期	年度①	上期	下期	年度②	
売上高	250	350	600	200	340	540	△ 60
経常利益	0	0	0	0	0	0	—
受注高	430	430	860	305	625	930	+ 70

- ・ シェールガス開発の拡大により、ガスベース製鉄プラントの高い需要が見込まれる。



ECOWAY

【神鋼環境ソリューション】

(単位:億円)

	2013年度						差異 年度 ②-①
	4月公表			今回見通し			
	上期	下期	年度①	上期	下期	年度②	
売上高	300	360	660	300	360	660	—
経常利益	7	13	20	7	13	20	—



ECOWAY

(余 白)



ECOWAY

【コベルコ建機】

(単位:億円)

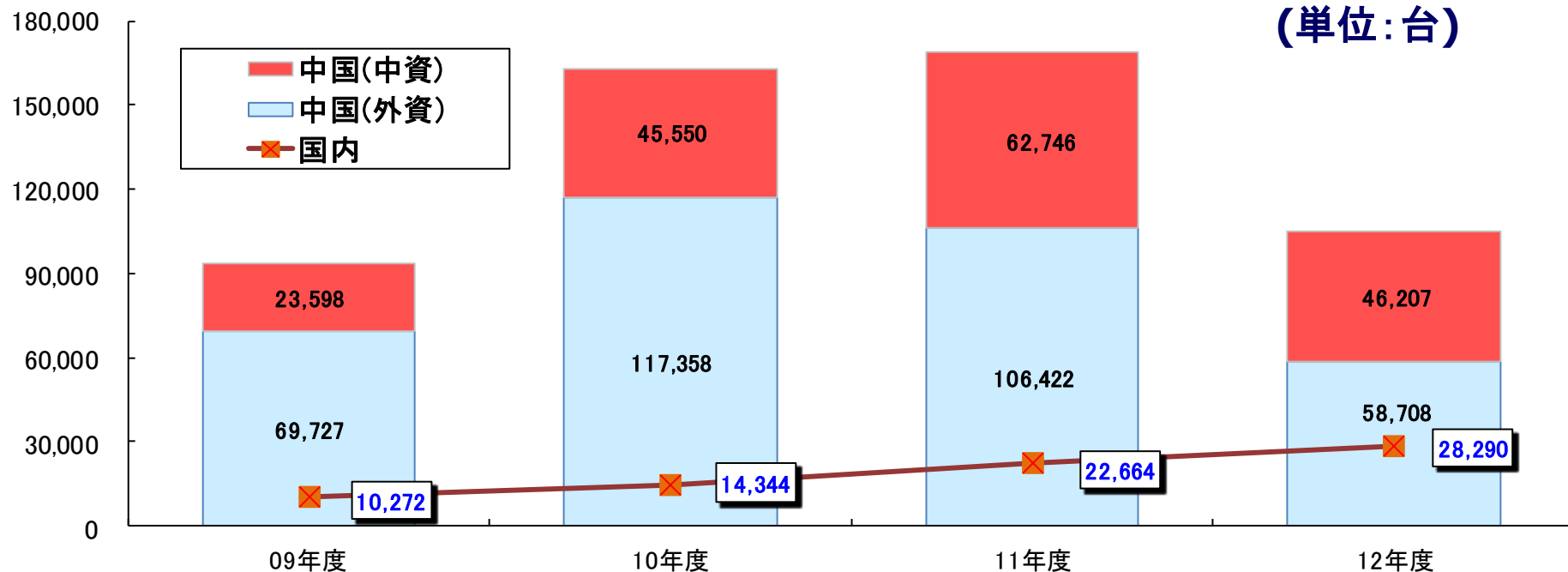
	2013年度						差異 年度 ②-①
	4月公表			今回見通し			
	上期	下期	年度①	上期	下期	年度②	
売上高	1,570	1,500	3,070	1,600	1,750	3,350	+ 280
経常利益	40	80	120	80	90	170	+ 50

- 中国は、インフラ投資が徐々に増加し、需要は緩やかに回復に転じると見込む。
- 国内は復興需要、排ガス規制開始前の駆け込み需要などで堅調に推移。



ECOWAY

【コベルコ建機】油圧ショベル需要動向



		2012年度実績		2013年度見通し
		上期	下期	年度
国内		12,908	15,382	28,290
中国※	外資	41,817	16,891	58,708
	中資	30,202	16,005	46,207
	合計	72,019	32,896	104,915
				上期
				14,500
				37,538
				28,069
				65,607

(※中国は1-12月でミニ含む 出典:中国工程机械工業協会)



ECOWAY

【コベルコクレーン】

(単位:億円)

	2013年度						差異 年度 ②-①
	4月公表			今回見通し			
	上期	下期	年度①	上期	下期	年度②	
売上高	260	290	550	270	340	610	+ 60
経常利益	0	0	0	10	10	20	+ 20

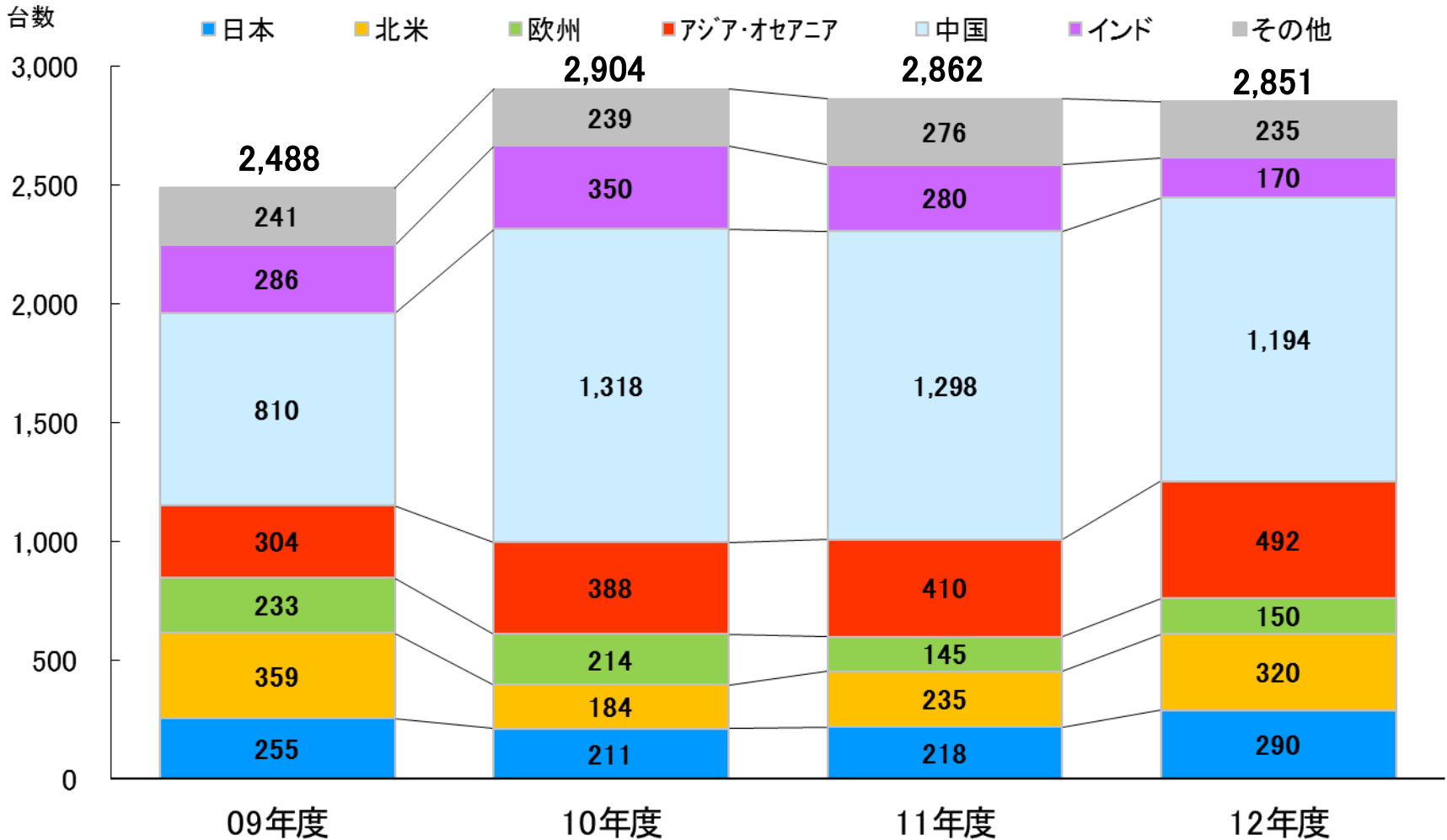
- ・ 国内は震災復興関連を中心に堅調に推移。
- ・ 海外はインフラ整備や各種プラント開発が行われている東南アジア地域の伸びが堅調。



ECOWAY

【コベルコクレーン】

クローラークレーンの世界需要(※当社推定)





ECOWAY

報告事項

4. 財務の状況



ECOWAY

フリー キャッシュ・フロー

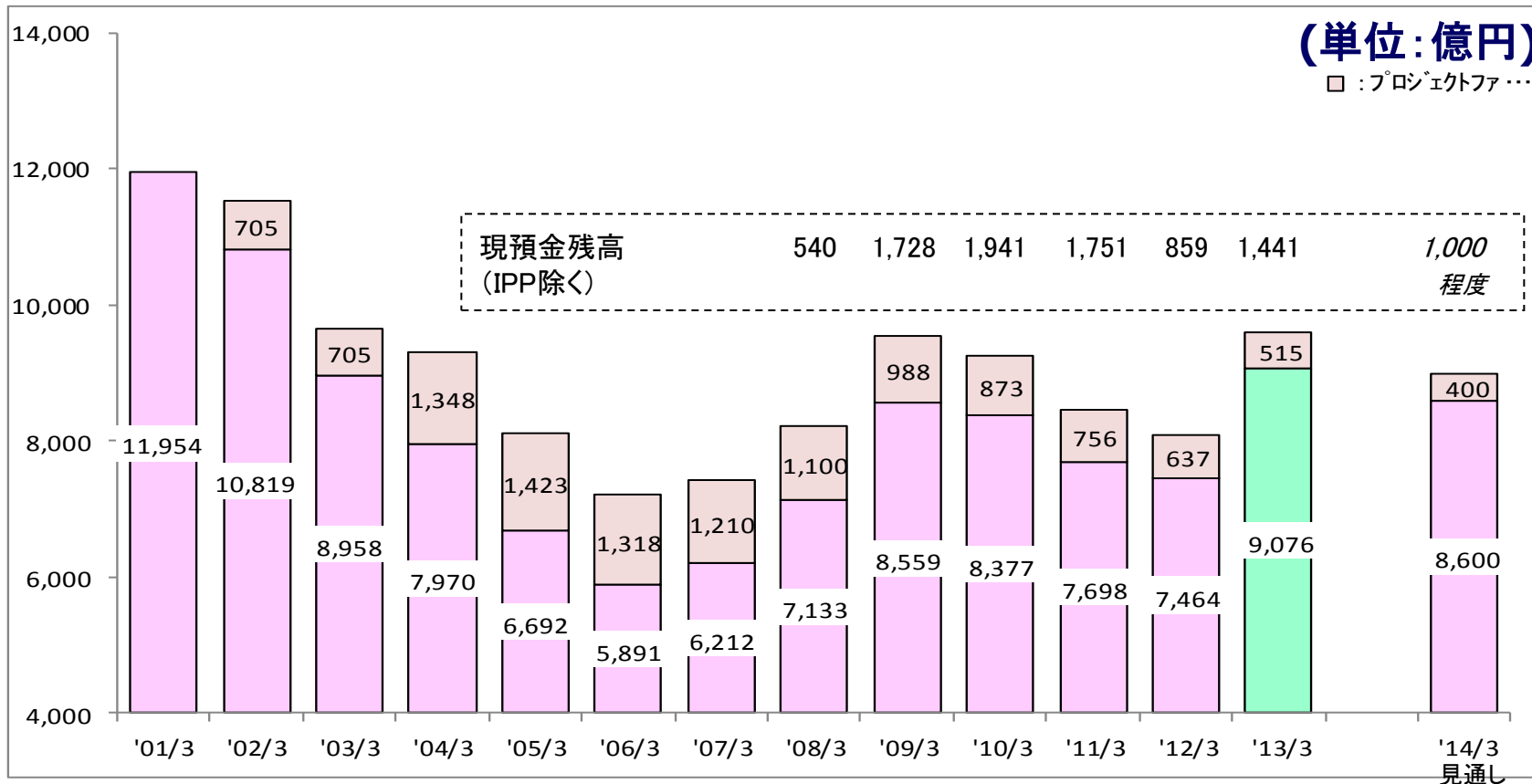
(単位:億円)

	2012年度 実績	2013年度 見通し		
		上期	下期	年度
営業キャッシュ・フロー	308	1,100	200	1,300
投資キャッシュ・フロー	△ 1,230	△ 200	△ 800	△ 1,000
フリーキャッシュ・フロー	△ 921	900	△ 600	300
IPP含む フリーキャッシュ・フロー	△ 781	1,000	△ 550	450



ECOWAY

外部負債残高



	11年度末 実績	12年度末 実績	13年度末 見通し
D/Eレシオ	1.37倍	1.75倍	1.5倍程度



ECOWAY

＜ご参考データ＞



ECOWAY

全社 経常損益差異内訳【12年度1Q⇒13年度1Q】

(単位:億円)

	2012年度実績				2013年度今回見通し			
	1Q	上期	下期	年度	1Q	上期	下期	年度
経常損益	△104	△110	△71	△181	171	250	350	600
					+276			

増益要因		減益要因	
原料価格	+ 105	生産・出荷	△ 140
総コスト削減	+ 65	連結子会社・持分法	△ 30
鉄鋼在庫評価影響	+ 190	その他	△ 4
アルミ・銅在庫評価影響	+ 30		
減価償却方法変更影響	+ 60		
合計	+ 450	合計	△ 174



ECOWAY

鉄鋼 経常損益差異内訳【12年度1Q⇒13年度1Q】

(単位:億円)

	2012年度実績				2013年度今回見通し			
	1Q	上期	下期	年度	1Q	上期	下期	年度
経常損益	△189	△240	△261	△502	53	70	110	180
			+242					

増益要因		減益要因	
原料価格	+ 105	生産・出荷	△ 125
総コスト削減	+ 65	為替影響	△ 35
在庫評価影響	+ 190	その他	△ 13
減価償却方法変更影響	+ 55		
合計	+ 415	合計	△ 173



ECOWAY

全社 経常利益差異内訳【13上期 4月公表⇒今回】

(単位:億円)

	2013年度4月公表			2013年度今回見直し		
	上期	下期	年度	上期	下期	年度
経常利益	150	300	450	250	350	600
		+ 100				

増益要因			減益要因		
生産・出荷	+	35	総コスト削減	△	5
原料価格	+	30	アルミ銅在庫評価影響	±	0
鉄鋼在庫評価影響	+	20	その他	△	40
連結子会社・持分法	+	60			
合計		+ 145	合計		△ 45



ECOWAY

鉄鋼 経常利益差異内訳【13上期 4月公表⇒今回】

(単位:億円)

	2013年度4月公表			2013年度今回見通し		
	上期	下期	年度	上期	下期	年度
経常利益	80	100	180	70	110	180
				△10		

増益要因			減益要因		
生産・出荷	+	25	総コスト削減	±	0
原料価格	+	30	為替影響	△	20
在庫評価影響	+	20	その他	△	65
合計	+	75	合計	△	85



ECOWAY

全社 経常利益差異内訳【13年度 4月公表⇒今回】

(単位:億円)

	2013年度4月公表			2013年度今回見通し		
	上期	下期	年度	上期	下期	年度
経常利益	150	300	450	250	350	600
				+150		

増益要因		減益要因	
原料価格	+ 215	生産・出荷	△ 95
連結子会社・持分法	+ 90	総コスト削減	△ 10
		鉄鋼在庫評価影響	± 0
		アルミ銅在庫評価影響	± 0
		その他	△ 50
合計	+ 305	合計	△ 155



ECOWAY

鉄鋼 経常利益差異内訳【13年度 4月公表⇒今回】

(単位:億円)

	2013年度4月公表			2013年度今回見通し		
	上期	下期	年度	上期	下期	年度
経常利益	80	100	180	70	110	180
						±0

増益要因		減益要因	
原料価格	+ 215	生産・出荷	△ 105
		総コスト削減	△ 5
		在庫評価影響	± 0
		為替影響	△ 50
		その他	△ 55
合計	+ 215	合計	△ 215



ECOWAY

全社 経常損益差異内訳【13年度 上期⇒下期】

(単位:億円)

	2012年度実績			2013年度今回見通し		
	上期	下期	年度	上期	下期	年度
経常損益	△110	△71	△181	250	350	600
				+100		

増益要因		減益要因	
原料価格	+ 140	生産・出荷	△ 30
総コスト削減	+ 35	鉄鋼在庫評価影響	△ 165
連結子会社・持分法	+ 70	アルミ・銅在庫評価影響	△ 10
その他	+ 60		
合計	+ 305	合計	△ 205



ECOWAY

鉄鋼 経常損益差異内訳【13年度 上期⇒下期】

(単位:億円)

	2012年度実績			2013年度今回見通し		
	上期	下期	年度	上期	下期	年度
経常損益	△240	△261	△502	70	110	180
				+40		

増益要因		減益要因	
原料価格	+ 140	生産・出荷	△ 35
総コスト削減	+ 30	鉄鋼在庫評価影響	△ 165
その他	+ 80	為替影響	△ 10
合計	+ 250	合計	△ 210



ECOWAY

全社 経常損益差異内訳【12年度⇒13年度】

(単位:億円)

	2012年度実績			2013年度今回見通し		
	上期	下期	年度	上期	下期	年度
経常損益	△110	△71	△181	250	350	600
						+781

増益要因		減益要因	
原料価格	+ 310	生産・出荷	△ 160
総コスト削減	+ 305	その他	△ 319
鉄鋼在庫評価影響	+ 300		
アルミ・銅在庫評価影響	+ 35		
連結子会社・持分法	+ 90		
減価償却方法変更影響	+ 220		
合計	+ 1, 260	合計	△ 479



ECOWAY

鉄鋼 経常損益差異内訳【12年度⇒13年度】

(単位:億円)

	2012年度実績			2013年度今回見通し		
	上期	下期	年度	上期	下期	年度
経常損益	△240	△261	△502	70	110	180
				+ 682		

増益要因		減益要因	
原料価格	+ 310	生産・出荷	△ 160
総コスト削減	+300	為替影響	△ 170
在庫評価影響	+ 300	その他	△ 78
減価償却方法変更影響	+ 180		
合計	+ 1, 090	合計	△ 408



ECOWAY

設備投資の状況

(単位:億円)

	2010年度 実績	2011年度 実績	2012年度 実績①	2013年度 見通し②	差異 ②-①
設備投資<計上>	913	960	1,149	1,200	+51
対減価償却費	80%	81%	108%	141%	-
// (IPP除く)	909	957	1,146	1,188	+42

設備投資<支払い>	966	832	1,095	1,000	△95
対減価償却費	84%	71%	103%	118%	-
// (IPP除く)	963	830	1,091	990	△101

減価償却費	1,148	1,180	1,067	850	△217
// (IPP除く)	1,049	1,091	979	760	△219



ECOWAY

要員推移

(単位:人)

	2012年度 実績①	2013年度 見通し②	差異 ②-①
連結従業員数	36,018	36,833	815
(単独)	10,398	10,527	129



企業理念

1. 信頼される技術、製品、サービスを提供します
2. 社員一人ひとりを活かし、グループの和を尊びます
3. たゆまぬ変革により、新たな価値を創造します

以上の理念の下、グループ全体としての企業価値を向上させます。



将来見通しに関する注意事項

- ・ 本日のプレゼンテーションの中には、弊社の予想、確信、期待、意向および戦略など、将来の予測に関する内容が含まれています。これらは、弊社が現在入手可能な情報による判断および仮定に基づいており、判断や仮定に内在する不確実性および今後の事業運営や内外の状況変化による変動可能性など様々な要因によって、実際に生じる結果が予測内容とは実質的に異なってしまふ可能性があります。弊社は、将来予測に関するいかなる内容についても、改訂する義務を負うものではありません。
- ・ 上記の不確実性および変動の要因としては、以下に挙げる内容を含んでいます。また、要因はこれらに限定されるわけではありません。
 - － 主要市場における経済情勢および需要・市況の変動
 - － 主要市場における政治情勢や貿易規制等各種規制
 - － 為替相場の変動
 - － 原材料のアベイラビリティや市況
 - － 競争企業の製品・サービス、価格政策、アライアンス、M&Aなどの事業展開
 - － 弊社の提携関係に関する提携パートナーの戦略変化